



# 环境、社会及管治报告

Environmental, Social and Governance Report

业旺集团  
微信公众号二维码



黑龙江省业旺集团有限公司

地址：大连市开发区金马路一百五十六号世元国际二十四楼

电话：(0411) 8734 6666 / (0411) 8734 9999

传真：(0411) 8803 2488

[www.yewangjituan.com](http://www.yewangjituan.com)

# 引言：

作为全球增速最快的经济体，中国如何控制碳排放，对减缓全球变暖有着至关重要的影响。

为应对气候变化，中国国家主席习近平在2020年联合国大会上承诺中国将提高国家自主贡献力度，采取更有力的政策和措施以降低中国二氧化碳排放强度，争取于2030年前达到峰值，努力争取于2060年前实现碳中和。中央政府已于“十四五”规划明确提出加快推动绿色低碳发展，并制定2030年前碳排放达到峰值的行动方案，带领中国迈向环境可持续发展。



# 目录

## CONTENTS



### 一、关于本报告 01

- 1、报告主体
- 2、报告周期与报告范围
- 3、数据来源及可靠性声明
- 4、编制参考
- 5、联系我们

### 二、董事长致辞 03

- 1、董事长致辞

### 三、公司简介 05

- 1、公司业务
- 2、公司治理
- 3、管治架构
- 4、2020年发展概况
- 5、全球业务
- 6、报告期内主要荣誉
- 7、相关利益方



### 四、重要性及相关性评估

#### 治理 21

- 1、公司治理
- 2、商业道德
- 3、反腐败政策及举报机制
- 4、违规责任追究
- 5、内部控制及风险控制
- 6、产品质量管理
- 7、知识产权保护
- 8、客户满意度

#### 环境 45

- 9、有毒与废弃物排放管理
- 10、应对气候变化
- 11、节约资源使用
- 12、环境风险管控

#### 社会 67

- 13、供应链管理
- 14、公益参与及脱贫攻坚

#### 人文 71

- 15、劳工管理
- 16、职业健康与安全
- 17、薪酬与福利
- 18、人才吸引及留存
- 19、雇员发展及培训

### 五、附录 79

- 1、香港联交所《环境、社会及管治（ESG）报告》指引内容索引
- 2、GRI内容索引

# 一、关于本报告

黑龙江省业旺集团有限公司环境、社会及管治报告（以下简称“本报告”或“ESG报告”）为本集团第一份ESG报告，描述了业旺集团2020年1月1日至12月31日期间为实现可持续发展，对于环境保护、员工关爱、社区贡献等方面而遵循的战略、目标、管理方法和绩效，集中讨论员工、客户及社会关注的事宜。

## 报告主体

黑龙江省业旺集团有限公司（简称业旺集团、集团公司、本集团或我们）。本报告主要涵盖集团公司的核心业务，分别为人力资源服务、精细化工、食品加工及境外农业业务。除另有注明外，本报告内的ESG政策及管理举措适用于本公司及其全资和控股的子公司，ESG关键绩效指标数据从集团公司直接运营控制下的运营地点收集。本集团将于未来加强可持续发展表现，并会视乎需要持续扩大披露范围。

## 报告周期与报告范围

本报告为年度报告，发布周期一年一次。报告披露内容及数据范围与本集团年度财务报告及其审计报告一致。

## 数据来源及可靠性声明

本报告经内部检阅，并提请董事会审议及批准。在撰写的过程中，集团公司与甲方、客户及内部员工就本报告内容以及社会关注事宜进行了充分的沟通。集团公司承诺本报告涵盖的资讯不存在任何虚假记载、误导性陈述，并对其内容真实性、准确性和完整性负责。本集团将持续加强披露范围，以提高在可持续发展事项上的表现和披露情况。

## 编制参考

本报告引用《GRI可持续发展报告标准》（2016版）中的核心选项编制，符合上海证券交易所《上市公司环境信息披露指引》的通知、《公司履行社会责任的报告》编制指引、深圳证券交易所《上市公司社会责任指引》以及香港联合证券交易所《主板上市规则》附录二十七《环境、社会、及管治报告指引》等政策要求，并结合本集团实际情况进行编制编写。

## 联系我们

业旺集团欢迎客户及社会各界人士提供意见及建议，欢迎您通过下列方式与我们联络：

地址：大连市开发区金马路一百五十六号世元国际二十四楼

电话：(0411) 8734 6666 / (0411) 8734 9999

传真：(0411) 8803 2488

邮箱：yewangjituan@163.com

官网：www.yewangjituan.com



## 二、董事长致辞：

尊敬的各位甲方领导、客户及集团全体职工：

2020年，是业旺集团成立20周年，是公司上一个五年战略规划的收官之年，也是“遵循自然与经济可持续发展规律、助推社会与自然和谐发展”新愿景开启的公司历史新起点。

2020年，跌宕起伏、波澜壮阔，新型冠状病毒肺炎疫情肆虐全球。面对新冠疫情全球蔓延的严峻挑战，业旺集团闻令而动，步步紧跟习近平总书记重要指示批示精神、一招不落贯彻落实党中央决策部署。在“遵循自然与经济可持续发展规律、助推社会与自然和谐发展”新愿景指引下，披荆斩棘、攻坚克难，在极不平凡的年份向国家、社会交出一份精彩答卷。

2020年，对业旺而言是充满挑战且肩负使命的一年。危中寻机敢做为，克难求进取担当。业旺从新“危”中找先“机”，克服困难，稳健前行。这一年，本集团重塑企业文化价值观，以“守护国人餐桌健康、端稳中国饭碗”为使命，秉持着“遵循自然与经济可持续发展规律、助推社会与自然和谐发展”的新愿景，始终坚持以“做大做强农业产业”为发展核心，专注主业，创新拓展食品新消费产业，不断强化中式复合调味料、餐饮预制菜研发能力，筑高竞争壁垒、冲击突破成长壁垒，努力实现企业高质量发展。

我们重视员工发展，建立丰富的培训体系和完整的晋升机制，并不断改善员工的工作环境，解决劳务工人“同工不同酬、同岗不同权、社保福利待遇低、职业发展受限”四大问题。

我们保障产品质量，公司下属主要生产企业均通过“ISO14001环境管理体系认证”、“ISO9001质量管理体系认证”及“ISO45001职业健康安全管理体系认证”，能够确保各类产品全生命周期质量安全可控，通过本年度外部监管机构的检查。

我们践行环境友好，不断加大环保投入，斥资1600余万建设污水处理工厂，定期开展环境管理审核以确保管理制度有效实施；并制订了未来五年（2021 - 2025）环境管理目标，持续完善污染物排放与

能源消耗数据监测，不断完善排污与节能改造。

我们强化经营治理，于本报告期内成立董事会下属ESG委员会，统筹管理本集团可持续发展事宜。我们保持高透明度的信息披露，积极完善风险管理与内部控制体系。

我们勇担社会责任，在战“疫”期间，本集团助学、扶贫的脚步亦未停歇。截至本报告期末，我们已在铁岭市开展了众多扶贫助学项目，帮助众多贫困学子圆梦学习路，帮助众多农民解决农产品滞销问题，帮助众多贫困家庭摆脱了疾病困扰。我们用业旺精神为经济困难的家庭点亮希望之光。

未来，业旺集团将始终践行“做社会就业稳压器”的初心，锐意改革，积极进取，践行企业社会责任，为社会经济可持续发展贡献业旺力量。持续将优质的产品和服务提供给客户，重视环境保护，持续投入资金改进工艺、升级设备，以实现本集团环境管理目标；同时，业旺将更加注重人才发展，平衡员工的工作与生活，激发人才创造力，并积极履行社会责任，广泛参与慈善活动、坚持健康扶贫及产业帮扶，以实际行动回馈社会。本集团衷心感谢所有员工、业务伙伴及客户于过往年度的鼎力支持。本集团将继续勇往直前，为中国食品安全、农民工就业及清洁能源的可持续发展作出更大的贡献。



黑龙江省业旺集团有限公司 董事长

郝建峰



## 三、公司简介

### 1、本公司业务

主营业务	战略目标	可持续发展理念
<p>黑龙江省业旺集团有限公司是一家多元化集团型公司。2017年12月，集团公司由“黑龙江省业旺劳务服务有限公司”更名为“黑龙江省业旺集团有限公司”。报告期内，集团公司已完成四大支柱产业布局，结束业务结构调整，并扩大资金储备，铺开全国业务，为业务发展奠定坚实的基础。目前，集团公司专注在人力资源服务、粮食、能源三大业务板块谋求更长远和更宽广的发展，致力于打造中国专注于围绕人服、粮食、能源产业全产业链，及其产业链配套下的相关多元化战略布局的领导企业、中国领先的农粮行业综合服务企业。</p>	<p>集团公司努力成为满足客户实际需求；为员工和社会创造最大价值，让甲方与合作伙伴获得丰富的效益、收益；以及成为让员工成长获益、在员工为企业付出时能毫无后顾之忧的最佳雇主。</p>	<p>坚持高质量、绿色和可持续发展理念，遵循国际标准与规范，关注并持续提升环境生态保护、节约资源使用、职业健康与安全、劳工权益、商业道德、反腐败、风险控制、帮助社区发展等ESG关键绩效。</p>

### 三大业务板块



#### 粮食产业

业旺集团拥有俄罗斯联邦阿穆尔州农业产业园区及铁岭市粮食精深加工园区。俄罗斯园区占地45万亩，年产大豆2万吨，玉米8万吨。铁岭园区占地280亩，年加工皂角能力9万吨，年脂肪酸产能3万吨，年产复合调味料2万吨，日加工动物油脂能力100吨；拥有6只储油罐，储量2000吨，十万级食品包装车间，年产瓶盖、提环8000万套，塑料编织袋3000万条。

#### 能源产业



业旺集团在黑河市、北安市、赵光镇拥有4座罐装液化石油气站和1家新型燃料油公司。为黑河地区的居民、餐饮燃料提供配给服务。

业旺集团在东北、华北、华东、华南、西南五大地区，九省十六市拥有14家人力资源服务公司，是正式用工、外包供应商管理领域的龙头企业，提供涵盖低端蓝领、中端白领、高端专业人才的全面用工服务。业旺集团与象屿集团、中国交通建设集团、益海嘉里、中国储备粮管理集团、中粮集团、北大荒集团、九三粮油工业集团、大连港集团、防城港澳加粮油、汇福粮油集团、瓮福集团、泓实环保等20余家大型企业都建立了长期战略合作伙伴关系，累积派遣员工2万余人，常态化管理、永久招聘员工达6000余人。业旺集团劳务板块2012-2020年营收CAGR为21%，此外，2020年灵活用工业务营收增速为31%。

#### 人力资源服务



## 2、公司治理



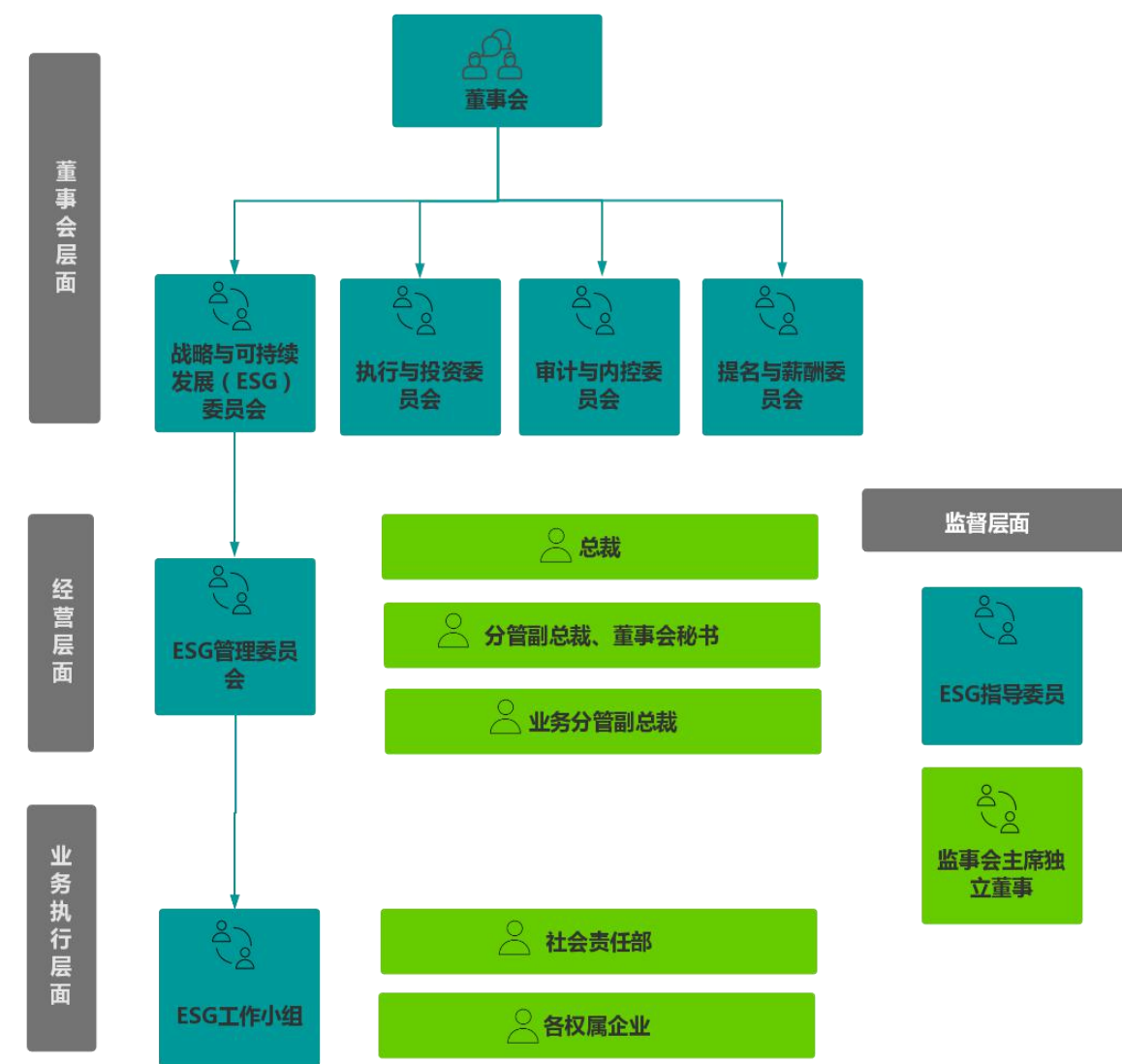
## 3、管理框架

业旺集团相信良好的公司治理机制有助于提升公司价值，维护股东权益，是实现可持续发展的重要基础。我们在长期的公司治理实践中，不断完善治理制度，提升管理水平，各职能部门权责明确，富有效率。

业旺集团董事会为确保ESG发展战略的有效实施，设立了严谨的内部监控机制，制定了一套符合企业实际需求和发展方向的环境、社会及管治管理体系。在本集团内部建立起“自上而下”和“自下而上”融合化的可持续发展管治策略的ESG工作管理架构。董事会拟定企业可持续发展战略规划，对集团的ESG策略承担全部责任，通过定期沟通会议听取ESG工作执行层汇报，监察可能影响公司业务和运作、股东与其他利益相关方权益的ESG相关事宜，以确保

ESG理念与公司策略的融合。董事会负责审批确定中大型议题判定结果，并对最终公司ESG报告进行审阅批复。

ESG管理委员会和各业务板块协力落实及执行可持续发展的政策，ESG管理委员会负责设立相关指标和目标，执行对政策及目标的指导与监督工作，评估公司ESG管理相关风险。各业务板块定期向ESG管理委员会汇报相关政策落实过程中遇到的难题和经验总结，ESG管理委员会则针对问题提供一体化解决方案，并定期向公司董事会汇报ESG事宜的执行与推进。



业旺集团ESG管理架构

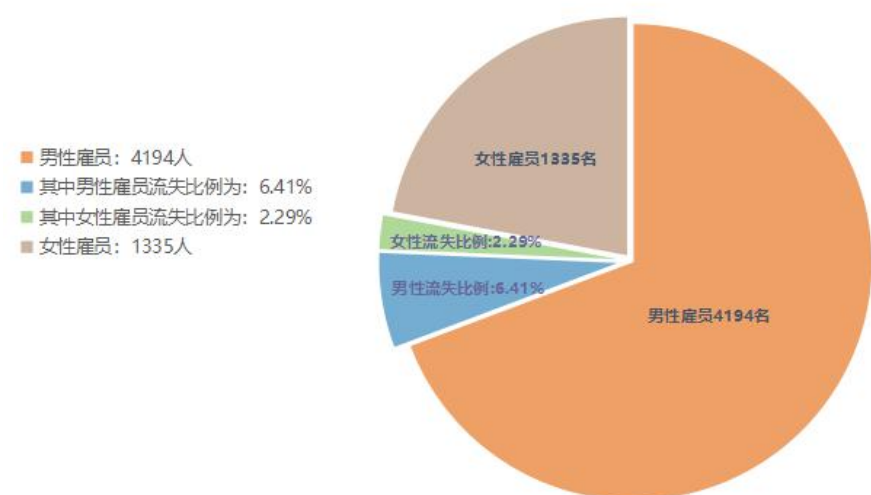
## 4、2020年发展概况

### (1) 业旺集团2020年取得的可持续发展成就

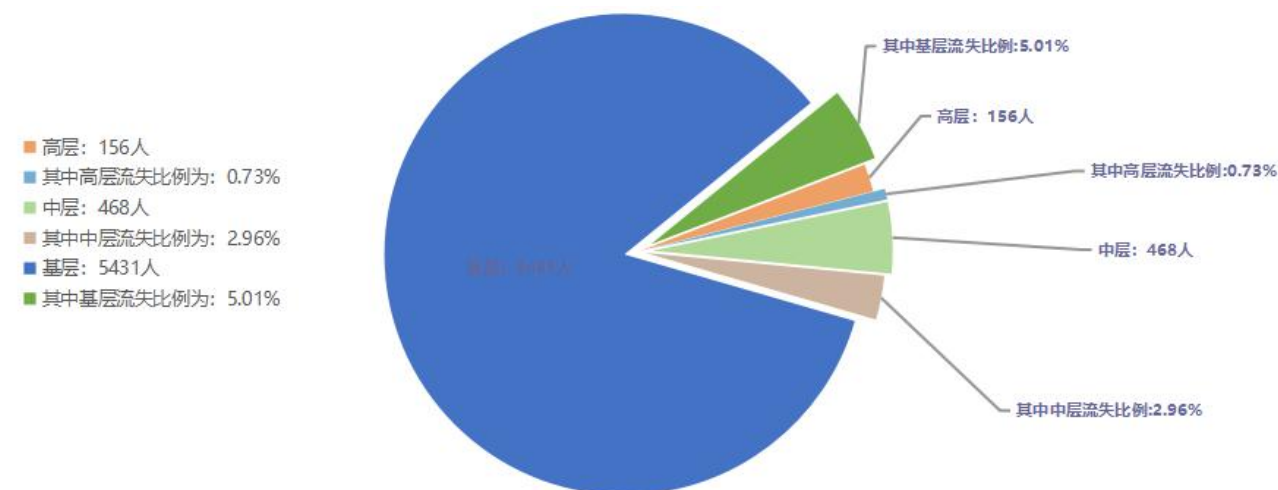


### (2) 员工情况

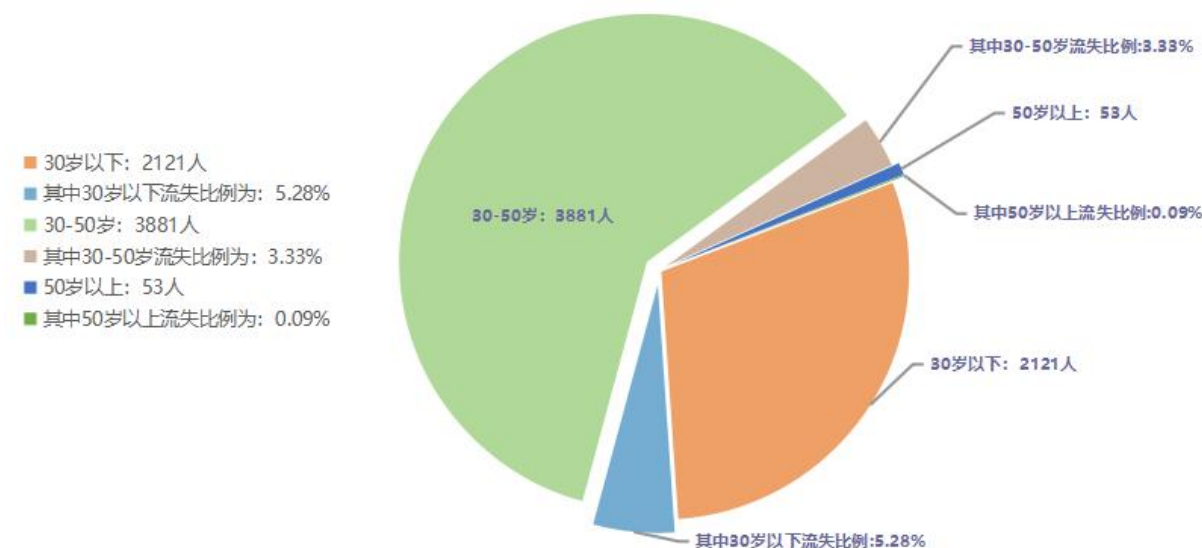
#### 雇员人数、雇员流失比例按照性别划分



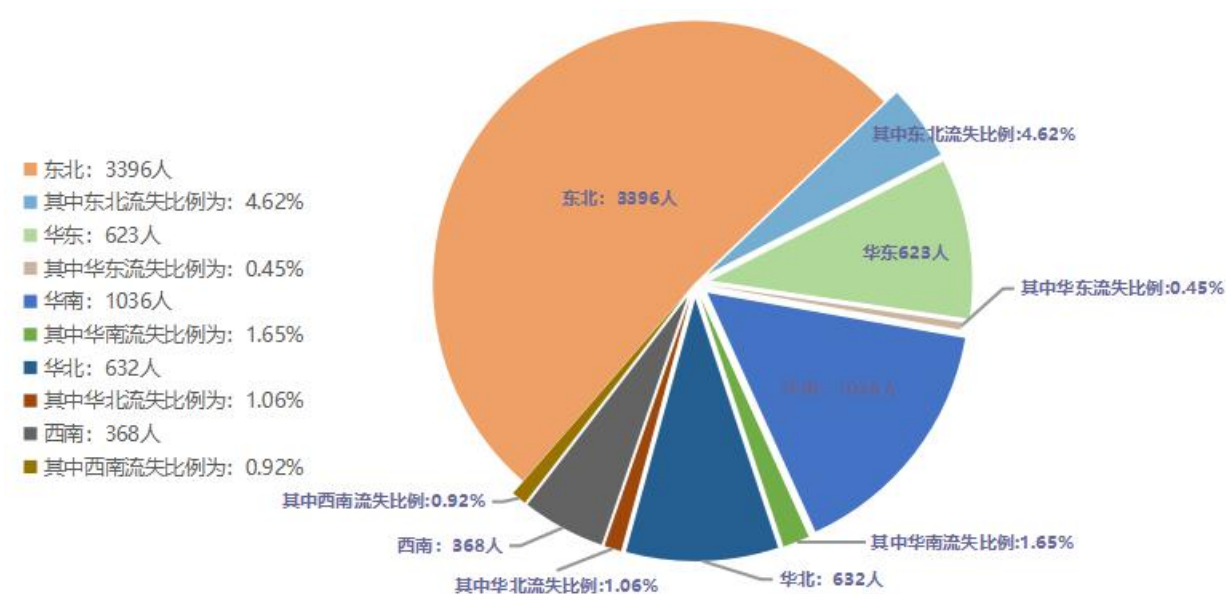
#### 雇员人数、雇员流失比例按照职级划分



#### 雇员人数、雇员流失比例按照年龄划分



#### 雇员人数、雇员流失比例按照地区划分







## 5、全球业务

业旺集团在中国境内9个省（区）和境外2个国家开展业务，境内下辖25个子公司：2个加工制造公司、2个贸易公司、14个人力资源服务公司、3个石油液化气经销公司、1个新型环保燃料经销公司、

1个物流运输公

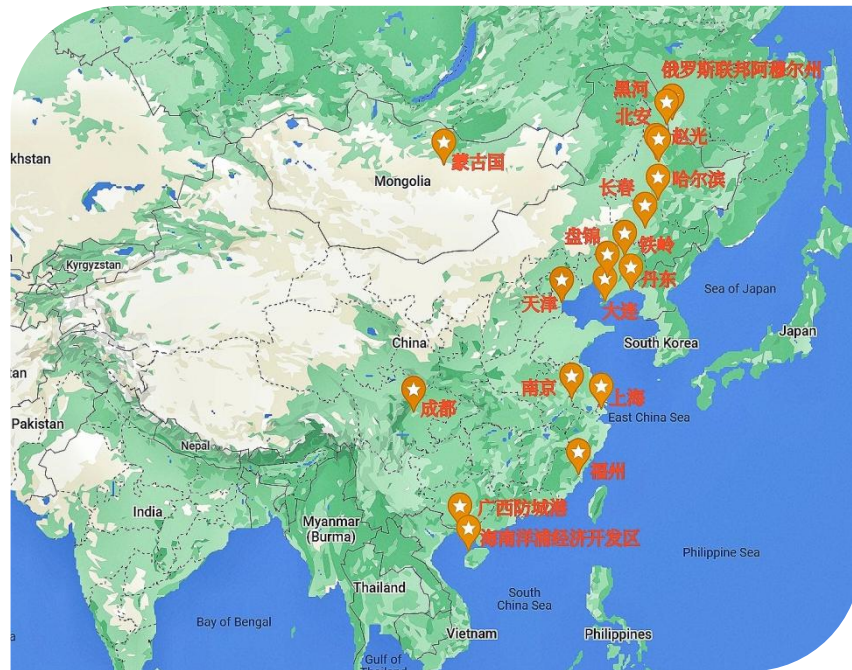
司、2家酒店；

境外下辖2个子

公司：1个农业

种植公司，1个

加工制造公司。



集团在中国辽宁省铁岭市与俄罗斯联邦阿穆尔州拥有重要产业园区投资项目。铁岭金铎科技股份有限公司占地280亩，含精细化工产品、注塑产品、动物油、复合调味料、预制菜等产品的生产制造。俄罗斯阿穆尔农业集团占地450000亩，主营非转基因大豆、玉米、甜菜、马铃薯等作物种植及大豆膨化粉、玉米压片、大豆高温粕、食用大豆油脂等产品的生产加工。此外，集团在蒙古国开展动物油脂熬炼、配送、并返运国内深加工项目。



俄罗斯阿穆尔玉米、黄豆丰收



## 6、报告期内主要荣誉



2020年度安全生产先进单位  
天津港保税区安全生产监督管理局



2020年度专精特新“小巨人”企业  
辽宁省工业和信息化厅



2020抗“疫”民营企业最佳雇主TOP100  
胡润百富&前程无忧



爱心协会会员单位  
大连保税区爱心公益联盟协会



2020年度先进公司  
九三食品股份有限公司北安分公司

## 7、相关利益方

业旺集团高度重视利益相关方要求。报告期内，公司根据相关方对企业影响以及受企业影响大小两个维度，对过往相关方的重要性进行了重新判定。在此基础上，业旺集团通过多种渠道常态化地与利益相关方积极沟通，倾听利益相关方要求与期望并及时作出响应，与利益相关方充分沟通并接受其监督。

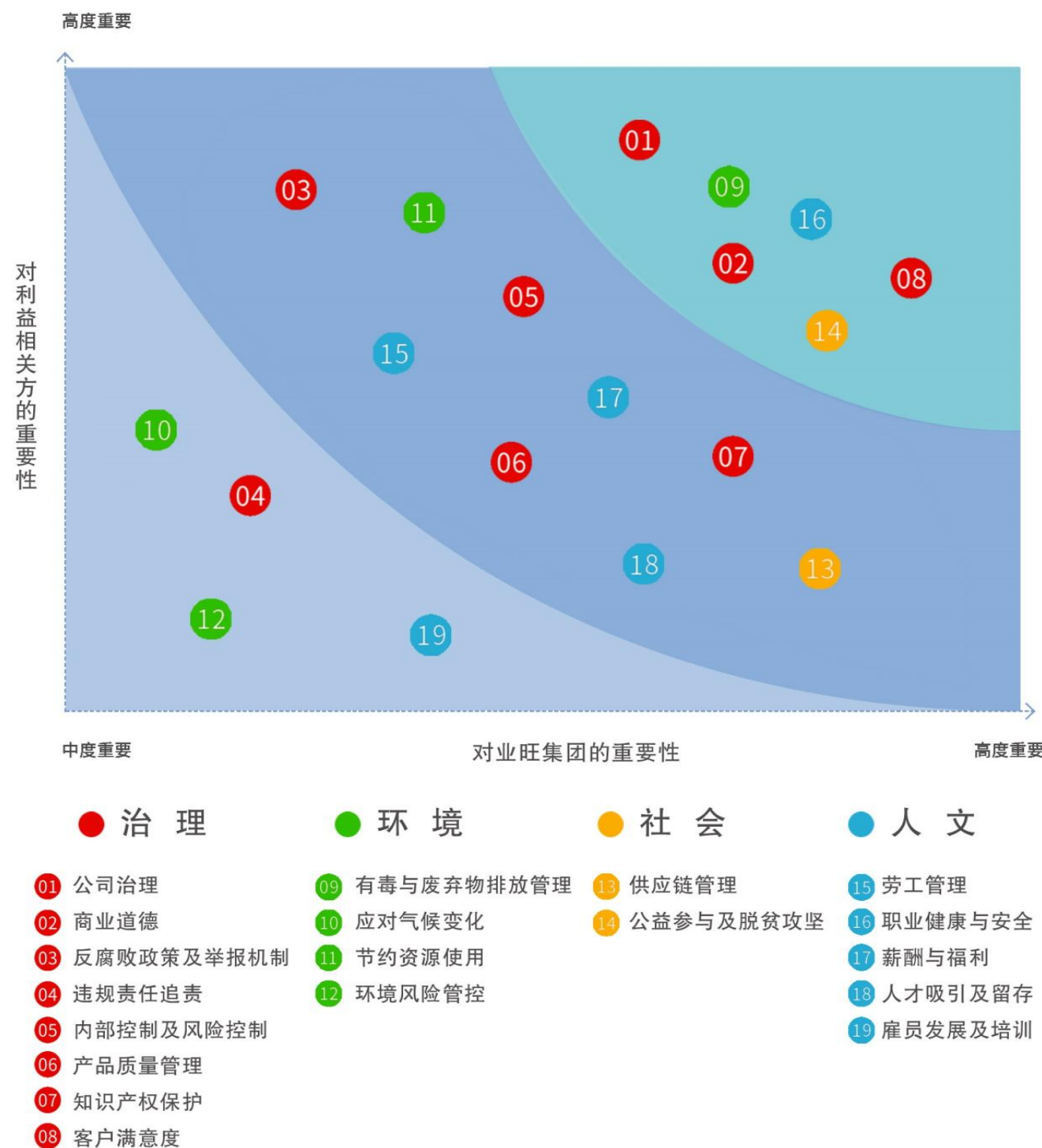
利益相关方	沟通诉求	沟通渠道
<b>投资者</b> 	稳健经营，良好投资回报 权益保护 了解公司经营业绩、治理规范 企业风险管控	召开股东大会 投资者交流会与现场考察 重大经营信息及时披露 面谈、电话会议及线上互动平台 完善风险内控体系
<b>客户/甲方</b> 	保证产品质量安全 项目履约达成 优质服务 平等互利合作 恪守职业道德	产品标签与信息披露 客户投诉与意见处理 完善客户服务机制 高层会晤 日常交流沟通、定期会议
<b>员工</b> 	保障合法权益 提供员工培训和职业发展平台 健康安全的工作环境 了解员工需求和建议	定期召开职工代表大会 建立畅通的意见反馈渠道 完善员工培训体系 做好职业防护和员工体检 员工满意度调查 日常沟通

利益相关方	沟通诉求	沟通渠道
	诚信经营，合作共赢 与上下游进行及时有效的沟通协调	高层会晤 日常交流沟通、定期会议 完善公平、公正、公开的采购制度和规则 多渠道合作与研究
<b>政府与监管机构</b> 	遵守相关政府政策与监管规则 保证食品安全 守法经营，促进就业 配合政府监管工作，促进行业健康发展 依法纳税，带动地区经济发展	政企座谈会 严格落实政府督查整改工作 工作报告与调研 遵纪守法、加强合规管理、强化反贪腐
<b>竞争对手/同行</b> 	公平竞争，促进行业健康发展 企业间技术与经验分享	提高研发能力 参与行业发展论坛 推动业内合作
<b>地方社区</b> 	加强产品包装、废弃物回收利用，保护社区环境 支持社区公益事业 为社区创造就业机会 带动当地经济发展	加强环境保护 参与社会公益活动 参与社区项目建设 定期进行地区帮扶
	信息公开、透明 良好沟通	加强信息披露 电话访谈与邮件往来

# 重要性及相关性评估

为更有效了解甲方、客户对集团公司ESG报告的意见和期望，本集团除参考业务发展策略及行业惯例外，还从“公司对可持续发展影响的重要程度”和“对利益相关方决策和评估的重要程度”两个层面，通过问卷调查、利益相关方访谈等方式对重大性议题进行排序，识别、筛选出公司核心业务中利益相关方关注的重要实质性议题。

治理	环境	社会	人文
1. 公司治理	9. 有毒与废弃物排放管理	13. 供应链管理	15. 劳工管理
2. 商业道德	10. 应对气候变化	14. 公益参与及脱贫攻坚	16. 职业健康与安全
3. 反腐败政策及举报机制	11. 节约资源使用		17. 薪酬与福利
4. 违规责任追责	12. 环境风险管控		18. 人才吸引及留存
5. 内部控制及风险控制			19. 雇员发展及培训
6. 产品质量管理			
7. 知识产权保护			
8. 客户满意度			



# 四、重要性及相关性评估



俄罗斯阿穆尔

## 1、公司治理

业旺集团董事会、监事会、经营团队组织体系完善、职责明确、融合协同。我们按照中国相关法律法规要求，严格遵守《公司章程》、《股东会议事规则》等内部管理制度，切实保障股东权益，不断完善公司治理结构。为了使可持续发展战略与企业经营战略相匹配，本报告期内，公司董事会下设战略与可持续发展（ESG）委员会，并大幅度增加了董事会对ESG的管理职能。经营层设立了ESG委员会，负责执行战略与可持续发展（ESG）委员会制定的ESG战略规划，确保ESG全方位管理落实在公司各项业务中。

集团董事会成员专业结构合理，具备履行职务所需的知识、技能和素质，公司董事均能按时出席股东会和董事会，认真、诚信、勤勉地履行职务，积极参加业务培训，熟悉有关法律法规，明确董事的权利、义务及承担的责任。

公司董事会下设战略与可持续发展（ESG）委员会、执行与投资委员会、审计与内控委员会、提名与薪酬委员会四个专门委员会。

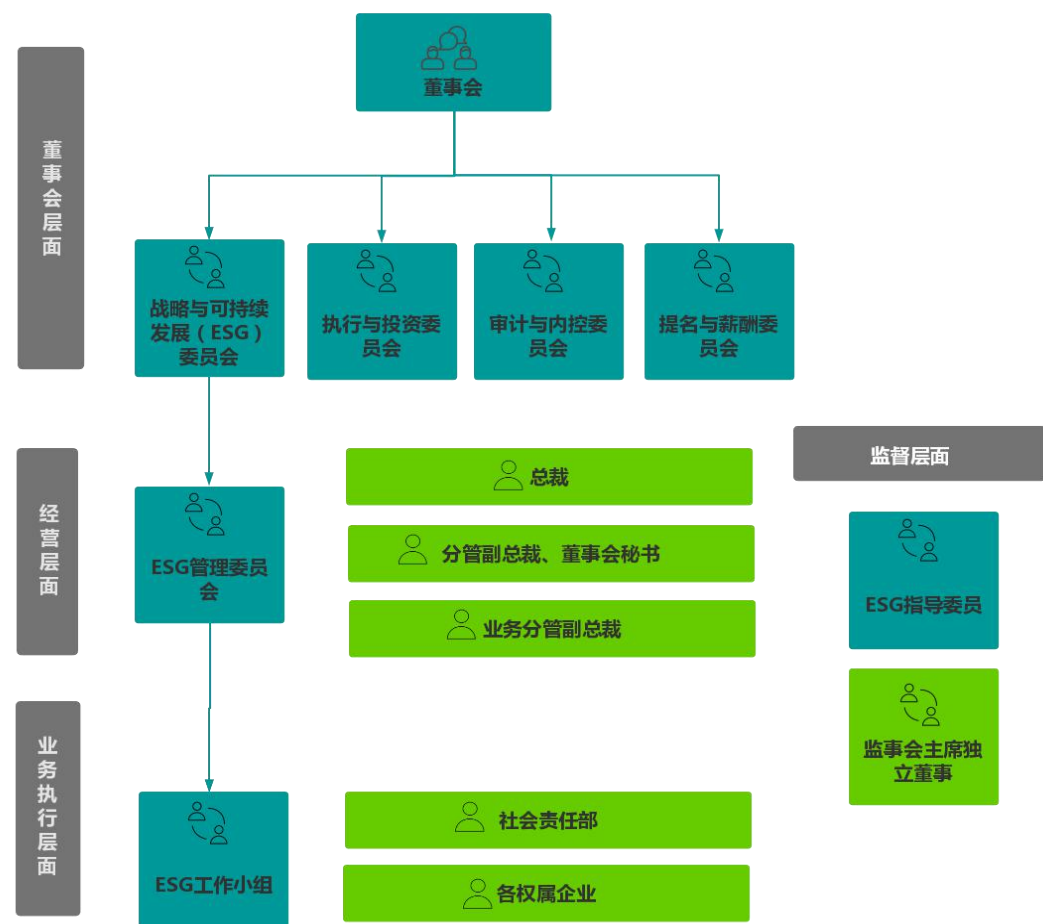
### 董事会全面加强ESG管理

2020年，公司设立“战略与可持续发展（ESG）委员会”，加强战略与可持续发展管理，提升公司环境、社会及管治绩效。战略与可持续发展委员会主要负责制订或定期检验公司的发展战略、发展规划，根据公司内外部的实际情况，就公司可持续发展方案进行审查和定期检验并提出改进意见或建议，协助董事会履行其关于战略及可持续发展管理职责。于本报告披露日期，战略与可持续发展（ESG）委员会由8名董事成员组成：董事长郝建群先生、副董事长郝希彬先生、董事金东昌先生及董事孙文霞女士；其中4名独立董事：席英博女士、王薇薇女士、张宏磊先生和田密先生。

## 可持续发展战略

宗旨	坚持高质量、绿色和可持续发展理念
使命	守护国人餐桌健康、端稳中国饭碗
价值观	做好社会财富底层分配
可持续发展战略重点	业旺集团将可持续发展全面融入公司战略发展目标。
全国化到全球化	全国资源资产协调发展与扩张布局，乃至全球化是公司重要发展方向；并重视项目属地经济建设和风险管控。
深化改革、体系先进	持续深化改革，构建以简洁、规范、高效为特征的先进运营管理体系；全面巩固和提升公司现代化企业治理水平和运营管理能力，形成公司治理体系的高效协同和高度适配。
市场导向、价值创造	以价值创造者为本，建立与全球化发展适配的人力资源体系。激发组织和人才活力，让价值创造者与公司共享发展成果。
安全生产、生态和谐	提升环境、社会、治理水准，工业生产与生态环境和谐统一，在集团内部树立坚持绿色环保、重视生态建设的企业文化，彰显企业的责任与担当。
文化融合、共同发展	实现业旺集团现行制度与国际先进治理理念的融合，遵循共同发展理念，构建良好的共依共存共享共发展产业生态。
依法合规、防范风险	遵守国家法律法规与国际规则。强化监督与反腐败工作，营造风清气正的良好生态，注重防范化解系统性重大风险挑战。





### 董事会战略与可持续发展委员会职责权限

1. 对公司中长期发展战略规划进行研究并提出建议。
2. 对公司对外公共政策、项目所在地法律法规、行业战略信息、行业发展状况等开展研究和比对，并提出建议。
3. 对战略规划实施情况进行跟踪检查，对战略发展规划进行适当的修改完善，对其中所涉及的重大调整进行研究、评估，提出相应建议，并报董事会审定。
4. 对公司可持续发展，以及环境、社会及管治（ESG）等相关事项开展研究、分析和风险评估，提出可持续发展的制度、战略与目标。
5. 对公司可持续发展领域包括但不限于健康与安全、社区发展、社区关系、环境、人文与反腐的相关政策进行研究并提出建议，确保公司在关系全球可持续发展议题的立场及表现符合时代和国际标准。

6. 对公司关注和保障女性员工、少数民族员工、残疾员工，不歧视AIDS（艾滋病）、LGBT（性少数群体）员工，为不同群体的员工提供公平就业和发展的机会提出相应建议。
7. 组织或协调公司可持续发展及ESG事项相关政策、管理、表现及目标进度的监督和检查，提出相应建议。
8. 审阅公司可持续发展、ESG事项相关报告，并向董事会汇报。
9. 审议年度环境及社会责任和可持续发展绩效目标的达成度并与管理层绩效报酬挂钩。
10. 审议与公司战略或可持续发展有关的事项。

### 经营层面设立ESG管理委员会

(1) ESG管理委员会由公司管理层组成

主要职责包括：

- 组织、研究和制订集团公司环境、社会及管治愿景、策略、框架、原则及政策，保证其与公司发展战略、重大决策以及外部监管相匹配；
- 组织各部门、各单位在企业决策、投资、运营中落实环境、社会及管治愿景、策略，对环境、社会及管治绩效及风险进行评估；
- 追踪环境、社会及管治的主要趋势以及有关风险和机遇，并就此评估集团的业务模式和架构模式是否足够和有效，必要时采纳更新集团环境、社会及管治的政策并确保该等政策符合适用的法律、法规及监管要求和国际标准；
- 审阅公司环境、社会及管治领域的相关报告及披露文件，确保公司根据相关规定编制及披露环境、社会及管治报告；
- 负责下达各部门和权属企业环境、社会及管治工作任务，明确责任和时间要求；
- 负责协调集团内部各类资源，解决环境、社会及管治工作中遇到的



困难与问题:

-负责每年至少召开一次会议，专题研究集团公司环境、社会及管治相关工作。

### (2) ESG指导监督委员

公司在监事会及经营层层面设立ESG指导监督委员，由监事、独立董事组成，负责对公司ESG工作董事会层面、经营层层面、执行层面全面监督和指导。

## 业务执行层面设立ESG工作小组

(1) ESG工作小组: ESG管理委员会下设机构，由多个与企业社会责任相关的职能部门负责人组成，共同负责相关政策和目标的具体执行工作，是公司环境、社会及管治委员会的日常工作和协调机构。

具体职责包括:

-负责贯彻落实公司环境、社会及管治委员会各项决策，组织和安排有关部门及权属企业实施环境、社会及管治相关工作;

-负责拟定环境、社会及管治领域有关制度、规划和标准，制定阶段性工作计划和实施方案，包括但不限于合规经营、环境保护、健康安全、劳工人权、产品质量、技术创新、气候变化、能源管理、社区管理、公益事业等;

-指导、监督和检查各部门、各权属企业环境、社会及管治工作情况，及时解决相关问题与困难;

-协调部门间资源，解决环境、社会及管治相关工作中遇到的跨部门协作和配合问题;

-负责对集团公司及权属企业社会责任履责信息收集、汇编，编制环境、社会及管治报告及相关文件提交委员会审议;

-反馈、汇报和总结环境、社会及管治相关工作中的问题和成果，向环境、社会及管治委员会报告进展，提出合理化建议。

(2) 公司各权属企业对应集团公司要求，指定或设置ESG公司专(兼)职分管副总经理和ESG专员，并组织开展相关工作。


## 可持续发展目标



与联合国可持续发展目标一致。



业旺集团遵从《联合国可持续发展目标》(Sustainable Development Goals, 缩写SDGs)

和《巴黎协定》(The Paris Agreement), 致力于打造项目属地“命运共同体”, 高度关注项目属地国家、地区和社会人民的利益和生产生活活动, 努力让更多人因我们的存在而获益。

联合国可持续发展目标	SDGs描述	业旺的做法
 <p>1 无贫穷</p>	在世界各地消除一切形式的贫困。	<p>人力资源服务板块是业旺集团拳头产业之一，成立20余年，累计培训既无技术基础、也无学历基础的农民工人数超万人，打破农民工求职壁垒；累积派遣员工2万余人，永久招聘员工达6000余人，真正做到了产业扶贫。是农民工就业的蓄水池、稳压器。</p> <p>厂带动周边村落经济发展：铁岭工业园区项目带动园区周边280余户家庭就业，俄罗斯工业园区项目带动周边4个村落400余户家庭就业。常年帮助周边村县贫困果农及农村合作社等销售滞销农产品。</p>





联合国可持续发展目标	SDGs描述	业旺的做法
 <p>2 零饥饿</p>	<p>消除饥饿，实现粮食安全、改善营养和促进可持续农业。</p>	<p>公司主营业务为粮食生产。农业发展领军企业。</p> <p>境内与黑龙江省农垦科学院合作，推动种子研发“育、繁、推”一体化项目，重点攻克寒地黑土非转基因大豆等单品。</p> <p>境外，依托45万余亩农场基地，2020年度返运回国非转基因大豆30余万吨，弥补国内非转基因大豆需求缺口，从供给端保障国内非转基因大豆安全。</p>
 <p>3 良好健康与福祉</p>	<p>确保健康的生活方式、促进各年龄段人群的福祉。</p>	<p>解决劳务工人“同工不同酬、同岗不同权、社保福利待遇低、职业发展受限”四大难题：实施岗前体检，在岗期间设立健康卡制度，保证员工在岗期间的全日程健康记录。定期组织集团内及下属各子公司30岁以上年龄段工人体检。</p> <p>降低员工工作强度与风险：业旺集团通过更新甲方工厂的核心部件，并购买工业机器人、自动化成套装备等辅助智能化工具，减少员工劳动风险与强度。目前已改造甲方工厂20余家，自有缝包机、打包机、智能机器人、智能输送装备等600余台。</p>



联合国可持续发展目标	SDGs描述	业旺的做法
 <p>4 优质教育</p>	<p>确保包容、公平的优质教育，促进全民享有终身学习机会。</p>	<p>业旺学院以人为本，赋能员工；以高价值服务助推人服行业可持续发展。针对中低学历劳务求职人群，开设技术培训班，让员工提升自身价值。对低学历求职者而言，学会更高水平的技术技能是其进入大企业工作/实习的敲门砖，是其未来职业发展的重要跳板。考虑到劳务求职者多为中低学历人群，由于自身学历限制，较难直接获得头部企业工作机会；业旺集团与铁岭、沈阳周边的职业技术学院合作，在铁岭市新台子镇设立“业旺学院”，外聘优质教师，员工轮岗上课。通过技能培训解决员工再次求职受低学历的限制，为其提供更多进入头部企业工作的机会，提升求职者的市场竞争力，成为未来职业跑道的跳板。在业旺集团工作过的员工，都可以终身免费复课。</p> <p>随着中国经济的发展，以及当前国内的产业结构和人才结构变化，未来，简单重复的体力劳动岗位数量会大幅缩减，而高价值的技术工人岗位则被大量需要。未来，熟练掌握先进技术的“大国工匠”、具备更高相关技能水平的产业工人将迎来发展的红利期。让低学历的求职务工人员学习高质量的技能课程，将人力转化为人才，业旺学院的设立助推人服行业整体良性、可持续发展。</p>



联合国可持续发展目标	SDGs描述	业旺的做法
 <p>7 经济适用的清洁能源</p>	<p>确保人人获得可负担、可靠和可持续的现代能源。</p>	<p>集团下属铁岭金铎科技股份有限公司变废为宝，利用植物废料（大豆皂角、棉籽皂角、棕榈皂角），通过自有专利将废料进行深加工，生产出“生物柴油”系列产品，生物柴油作为添加剂复配传统柴油，降低成本，更低碳。</p> <p>基于传统的罐装石油液化气项目，拓展新型燃料油业务，新型燃料油比罐装液化石油气成本更低，利于商家大规模采购，碳排放也更低。</p>
 <p>8 体面工作和经济增长</p>	<p>促进持久、包容、可持续的经济增长，实现充分和生产性就业，确保人人有体面工作。</p>	<p>永久招聘模式+返聘政策，指每位入职员工的信息录入业旺人才库，并进行内部考核评级，共设置了 L7-L15 八个劳动等级，此评级与业旺集团其它板块的职级薪酬、福利待遇、管理权力互通，解决劳务派遣工人“同工不同酬、同岗不同权、社保福利待遇低、职业发展受限”四大难题。</p> <p>永久招聘模式的提出，明确了劳务派遣工人的晋升渠道，高标准保护就业者，让更多的产业工人觉得这份工作“干的舒坦”、“暖心”。此外，离职的正式员工，公司解除劳动关系，但保留其个人信息及原有工龄，离职期间视同为断档，并随时欢迎“回家”。目前，集团</p>



联合国可持续发展目标	SDGs描述	业旺的做法
	<p>促进持久、包容、可持续的经济增长，实现充分和生产性就业，确保人人有体面工作。</p>	<p>永久招聘员工达 6000 余人。此外，国家监管部门对 HRO 企业的社保检查趋严为大势所趋，“永久招聘”模式有利于进一步保障合规龙头人服企业市占率提升和就业者保护，创造更好的社会效益。</p> <p>劳务派遣费用的合理分配+让利工人：业旺集团始终秉持“做好社会财富底层分配”的价值观，人力资源板块更是将甲方的劳务费用合理分配，让利员工。社区搭建，建立与基层员工的强纽带关系：业旺集团通过在全国9省16市的工业园区、高新区、开发区等工厂密集的区域投资建设灵活用工社区，购置班车并配套员工们的生活服务人员、技能培训人员、岗位管理人员，让该地区低收入人群获得更多就业机会的同时，还拥有良好的生活服务，做到工作和生活的平衡，让辛苦工作一天的工人们回到社区宿舍里——夏有空调、冬有暖气、上下班有班车、休息日有娱乐活动、定期有保洁人员。</p>



联合国可持续发展目标	SDGs描述	业旺的做法
	促进持久、包容、可持续的经济增长，实现充分和生产性就业，确保人人有体面工作。	灵活用工社区的搭建，合理调配了劳动力，也让“共享员工”模式有的放矢，更具吸引力并且更有效率的落地执行下去。 在疫情期间，业旺集团抽调其它各板块的资源全力支持劳务版块，做到工资0拖欠、服务0折扣、工人0投诉。全面停产停工期间，劳务板块仍纳税500余万元。
9 产业、创新和基础设施	建设有风险抵御能力的基础设施、促进包容的可持续工业，并推动创新。	金铎公司园区内污水处理工厂技术投入+土建投入累计超5600余万元。解决自身污水处理问题，也解决了周边工厂排污问题，是精细化工行业污水处理第一人。
13 气候行动	采取紧急行动应对气候变化及其影响。	公司遵从《巴黎协定》，响应中国政府2030年碳达峰和2060年碳中和目标，持续控制并减少温室气体排放6150吨

## 2、商业道德

业旺集团致力于按照所有适用法律、法规和最高的道德标准开展业务，承诺在所有商业交易和关系中以专业、诚实和正直的态度开展业务，禁止任何对公司的诚信和声誉产生不良影响的活动发生。报告期内，我们制定并发布《商业道德管理政策声明》，并要求我们运营的每一个项目、每一位董事、每一位员工以及与我们合作的每一个供应商、承包商都应遵守，准则内容如下：

维护工作环境	公司营造包容性、多元化的工作环境，每个员工都应该受到尊重，绝不容忍任何骚扰和霸凌行为。人事决定，包括但不限于招聘、录用、培训、晋升、薪酬和其他待遇和福利，将主要考虑员工或申请人的资格、资质、技能、业绩和能力。
反腐败	公司倡导廉洁文化，坚持诚信守法经营。员工必须遵守适用的法律法规和公司相关制度，禁止贿赂和腐败行为。
馈赠和款待	员工可以接受或向他人提供正常的且符合商业惯例的款待，例如餐宴等，或者最低价值的宣传品、纪念品。但这些馈赠或款待必须具有正当目的，在合理和适度范围内，不在谈判期等敏感时间段，一次性的而非经常性的，且在法律允许范围内。
利益冲突	员工应将公司的利益放在个人利益前面，在遇到利益冲突时，应向上级领导或相关部门进行披露并主动申请回避，并严格遵守公司特定关系人申报及回避制度。
反洗钱	公司不会参与或协助任何第三方洗钱，公司员工也不得从事或协助任何其他从事非法洗钱活动。
禁止内幕交易	公司员工须遵守相关法律法规要求，不得泄露内幕信息，也不能利用内幕信息进行非法交易。
维护社区关系	公司积极开展与社区的合作，支持社区的发展，改善当地居民的生活质量，为当地的繁荣和发展作出贡献。公司员工应尊重和欣赏当地社区的文化、风俗和传统，促进与当地社区的关系。
会计和财务报告	公司所披露的财务信息，应当真实、准确、完整，简明清晰，通俗易懂，不得有虚假记载、误导性陈述或者重大遗漏。违反财务信息报告相关的法律法规将会导致罚款、惩罚或刑罚，并将严重影响公司声誉。
机密信息与知识产权	公司员工有责任义务保护公司的机密信息和知识产权，包括但不限于：收购计划、工作文件、内部资料、招标文件、未公告的财务信息及加工工艺等。
促进公平竞争	公司严格遵守维护市场竞争方面的法律，促进公平竞争。
对外沟通	公司以真实、准确、完整、及时、公平的方式披露信息，信息的公开披露由获得授权的人进行。





### 3、反腐败政策及举报机制

反腐败、反贿赂是业旺集团一贯的立场。集团充分认识到腐败会导致资源分配不当，破坏政府和社区决策公正性，破坏平等机会和商业环境。故此，我们坚持依法诚信经营，坚决反对与外部利益相关方发生商业贿赂等不正当行为，禁止员工向利益相关方直接或间接地以任何形式输送利益，以“零容忍”态度从严查处贪污、舞弊行为，员工如有违反将遭受公司严厉的处罚，甚至被解雇。公司重视并持续加强廉政建设和反腐败工作，致力于为反腐败斗争作出贡献，并与商业界、政府和社区一道努力去实现这一目标。

#### 反腐败监督机制

集团保障监事会的独立性，建立监察、审计、风险内控以及合规、法务互相协作的内部监督系统，负责集团的纪律检查、监察、审计和内控评价等工作。公司设立监察审计室，是内部监督工作的主管部门和公司监事会的日常工作机构。各权属企业均有设立监察审计部门，作为集团监督体系的有效部分。

#### 反腐败管理政策

集团以中国反贪污腐败相关法律法规等标准，制订了《监督管理办法》、《行政处分办法》、《巡察工作实施办法》、《廉洁从业若干规定》、《内部审计管理规定》、《信访举报工作管理办法》等一系列制度，以降低内部舞弊和商业贿赂风险。我们的反腐败管理政策同样适用于我们的供应商、承包商，公司在所有的对外合同范本中均

专门设置有廉洁条款，要求我们的供应商、承包商遵守我们的反腐败政策，并鼓励供应商、承包商对我们的雇员进行监督，有权按我们公布的举报渠道对员工违反反腐败政策的行为进行举报，并要求供应商、承包商将其内部反腐败政策报公司备案。

#### 商业道德培训

业旺集团致力于对全体员工和供应商、承包商开展反腐败培训工作。我们采取集中授课、面对面廉洁谈话、观看反腐败案例影片、旁听贪腐案件法院庭审、定期将公司内外违反《商业道德管理政策声明》的案例发送给员工学习以及签订《反腐协议》、《反腐承诺书》等方式，对新入职员工、新晋升管理人员、关键敏感岗位员工、管理层和兼职人员开展各种形式多样、突出实效的培训，确保我们员工和供应商、承包商全部都能接受反腐败培训。

#### 举报机制与举报人保护

业旺集团设立了畅通的举报通道以建立及维持我们的廉洁内控。集团积极鼓励所有员工和供应商、承包商对可能发生的违反商业道德管理原则与反腐败原则的任何事件予以检举揭发，包括任何形式的贿赂或腐败嫌疑，加强反腐败的监控成效。任何举报者，包括所有员工、供应商、承包商或其他利益相关方，可以通过各种合法渠道面向集团人力资源部门和内部监管部门举报各种违法违规或其他可疑的不当行为，并提供详情和证据。监管部门将就任何可疑或非法行为进行调查，





以保障公司及其他利益相关方利益。业旺集团建立了有效的申诉机制，承诺举报信息严格保密，并依法保障举报人合法权益，以避免举报人遭遇不公平的解雇或伤害。

#### 4、违规责任追责

业旺集团制定了《业旺集团违规行为处罚制度》。**严重违规：**主要指性质恶劣、对公司经营有重大影响的违法违纪行为；**一般违规：**主要指性质较为恶劣、对公司经营有较大影响的违法违规行为；**轻微违规：**主要指性质较轻、对公司经营有一定影响的违法违纪行为。**处罚种类有：**批评、通报批评、警告、记过、记大过、降薪、降职、撤职、解除劳动合同、罚款追责等十种。

#### 5、内部控制及风险控制

业旺集团注重风险预控管理，我们建立了完整的内部控制和 risk 管理体系，制定了公司层面和业务层面的体系框架。通过制定《业旺集团全面风险管理制度》、《业旺集团风险评估管理办法》等制度，建设强化风险管控工作，将风险辨识、评估、应对的控制措施落实至企业内部各项业务流程，从而实现风险管理与内部控制的有机融合。

公司设立了风险控制部，该职能部门直接对公司董事长负责。目前公司风险控制部设立了部长1名、副部长1名，3名员工。负责公司经营层面的风险识别、风险评估、风险应对及提出相应的措施。

此外，集团开展全面风险管控工作，定期评估持续监督其有效性，保障了公司及其股东利益的同时，促进了自身的可持续发展。报告期内，业旺集团未发生系统性、颠覆性风险事件。

##### (1) 公司风险管理的原则

公司目前风险的管理原则：**全面性原则、重要性原则、制衡性原则、适应性原则、成本效益原则。**

**全面性原则：**指的是对公司所有面临的风险进行管理，包括战略风险、经营风险、财务风险，市场风险，舞弊风险等。

**重要性风险：**指的是在全面风险管理原则的基础上，抓大放小、分清楚轻重缓急，将重大、紧迫需要解决的风险提到议事日程上面。

**制衡性原则：**指的是在风险应对上具体业务流程上，针对个别权利失衡、未受监管的岗位，设定权责相统一、岗位制衡机制。

**适应性原则：**指的是公司在风险解决的措施要适当，不能仅解决风险，而忽略了公司经营发展，平衡收益、风险。

**成本效益原则：**指的是公司为了消除风险、降低风险，花费的成本、代价不能高于收益。

##### (2) 公司重要风险识别、评估、预防及相应措施

在具体业务层面，由风险控制部负责业务流程层面设计合理性、预防舞弊的有效性及对执行有效性每年度进行重要性进行测试、评价。



## 人才流失与培养的风险：

人力资源服务业在我国属于朝阳行业，正处于快速发展时期，发展前景广阔。总体而言，人力资源服务行业集中度较低，行业内企业单位市场份额均不高。虽然与同行业其他企业相比，公司具有一定的竞争优势，拥有一支高素质专业人才团队，建立了较高的行业地位和品牌知名度，能够提供人力资源整体解决方案。但如果公司未能紧跟行业发展步伐，通过多种途径加强核心竞争力并扩大竞争优势，激烈的市场竞争可能降低公司的市场份额，从而对业务拓展和市场地位稳定造成不利影响。

应对措施：公司一方面采取绩效考核和薪酬激励，让利员工，分享公司发展红利，稳定人心；另一方面不断开拓新管理模式，如“永久招聘”、“社区用工”、“智慧用工”等服务员工；品牌影响力提升和公司业务规模的稳定增长，将高端人才进军，形成人才梯度，完善公司“产品线”。

合规风险：合规风险是指公司在经营管理过程中发生的符合行业规定、《劳动法》、《票据法》等法律法规的规定。根据《人才市场管理规定》（2001年9月11日人事部、国家工商行政管理总局令第1号，2005年3月22日修订）的规定，设立人才中介服务机构需取得《人力资源服务许可证》。经营劳务派遣业务的，需要按照《劳务派遣行政许可实施办法》（2013年6月20日人力资源和社会保障部令第19号）的规定，取得《劳务派遣经营许可证》。公司目前按规定持有《人力资源服务许可证》、《劳务派遣经营许可证》。

应对措施：公司管理层高度重视合规经营，在具体执行层面，严格按照《劳动法》的规定，对员工缴纳各类保障性支出及工伤保险、意外险。其次，公司严格按照杜绝不具有资质的劳务公司挂靠、坚决杜绝不经营实质虚开发票的情况，针对未经授权，私自开票、挂靠行为，公司制定了严格的处罚制度，对违法犯罪行为将移交司法机关。

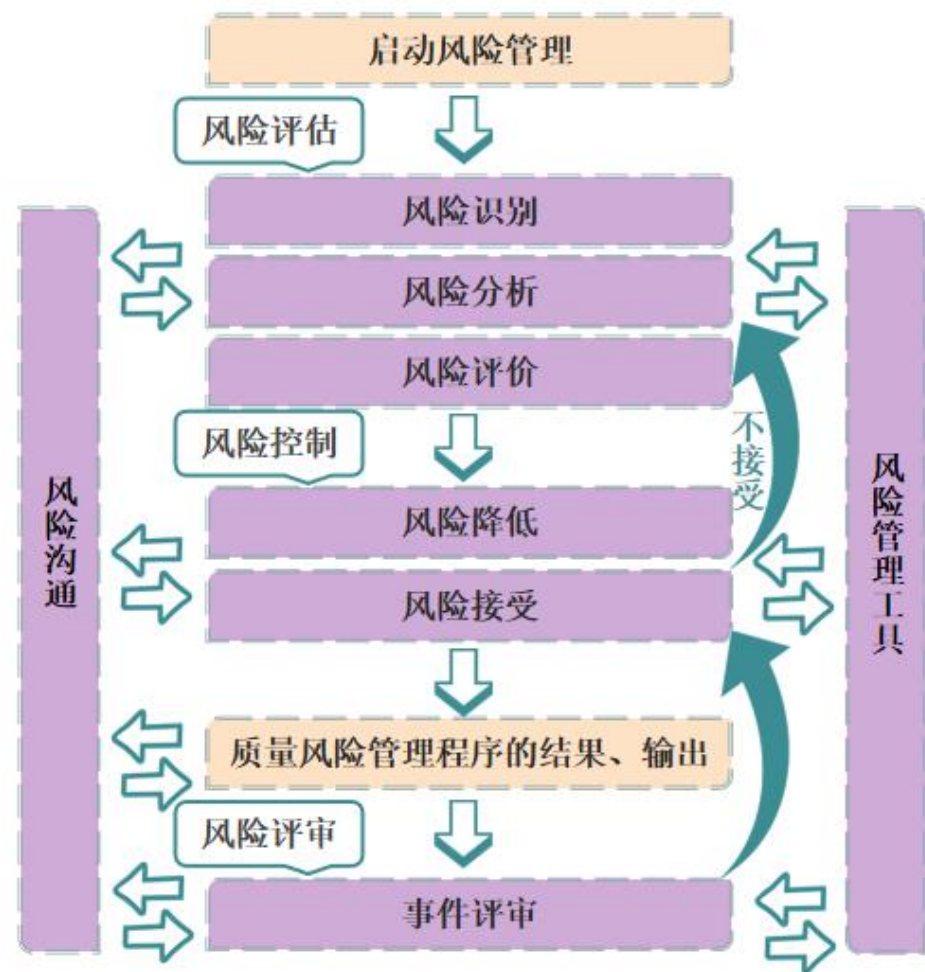
## 灵活用工风险：

灵活用工业务的派出人员与本公司签署劳动合同，公司承担全方位的法定雇主责任，包括此岗位专业人员的招聘、薪酬发放、培训等各个环节，同时承担所有用人风险。公司开展灵活用工业务存在客户退员风险、及闲置风险。

应对措施：提前沟通、协调，充分了解客户需求，避免认识上差异带来的退员风险；利用业务管理系统，优化人员结构，根据用工时间、人员数量，客户需求预期，合理配置人员数量，尽最大化避免员工到期后闲置的风险。

## 风险控制

业旺集团对风险管理实行闭环管理，定期进行风险识别、风险分析、风险评价，评估主要风险，通过重大风险监控、专项检查、内部审计等方式进行日常监控。



## 6、产品质量管理

业旺集团严格遵守国家相关法律法规和行业质量标准，明确质量控制和管理的目标、任务和具体措施。

业旺集团在中国境内集团下辖27个子公司：3个加工制造公司、2个贸易公司、14个人力资源服务公司、3个石油液化气经销公司、2个新型环保燃料经销公司、1个物流运输公司。其中铁岭金铎科技股份有限公司、铁岭天威食品科技有限公司、铁岭金康油脂有限责任公司，生产加工产品包括大豆副产品、汤品、注塑产品、复合调味料、动物油脂等。

集团将旗下各生产企业的产品、产品线、服务、品牌分配给总部四个不同的队伍进行独立、全流程、全生命周期管理，施行“承包责任制”，并由ESG管理委员会统一指挥。此举旨在让集团的各产品线能及时满足市场需求，良好应对市场竞争。

在产品安全监控方面：成立品控部，落实“逢9”安全检查制度，生产线24小时可视化建设，并完善产品安全事故追责制度。用丰富的行业经验配合集团研发部门，打造全程可追溯的生产流程和工艺，降低残次品的发生率，良好应对产品质量安全事故。

在产品质量管理方面：设立质量部，负责本集团大豆副产品、汤品、复合调味料、动物油脂等产品的质量管理体系建设、运行，及未来产品上市的管理。配合集团招采中心严格审核供应商资质，严格把控每一批次的原材料采购质量，并形成每日台账，建立可追溯制度。配合品控部在集团下属生产企业进行随机检查、产品抽检，定期检查各项生产资质的有效期限和业务经营范围。确保全生产加工过程质量安全可控，且符合《中华人民共和国产品质量法》等法律法规和行业质量管理体系法规，符合《中华人民共和国食品安全法》、《食品卫生法》、《农业转基因生物安全管理条例》等各项要求。



在生产许可方面：业旺集团严格遵守国家相关法律法规和行业质量标准，明确产品质量控制和管理的目标、任务和具体措施。截至2020年，业旺集团及下属子公司拥有食品生产许可证、劳务派遣经营许可证、人力资源服务许可证、粮食收购许可证、企业境外投资许可证、卫生许可证、特种行业许可证、食品经营许可证等经营资质。

企业类型	2020年业旺集团接受外部监管机构检查情况
大豆副产品精深加工企业	大豆副产品精深加工企业接受许可检查4次，包括新增委托生产、关键生产条件变更、变更许可证生产范围，本集团内企业新增或者更换生产许可证等；接受常规检查5次，包括监督管理部门对产品生产持有人、安全生产企业轻工三级及有关标准情况开展的日常监督检查；以及其他检查4次。均顺利通过检查。
食品生产企业	共接受3次监督管理部门相关检查。其中，1次为注册现场核查，涵盖骨汤、复合调味料等产品；其余2次检查为日常监督检查，确保食品安全质量。
注塑生产企业	共接受2次监督管理部门相关检查。其中，1次为生产现场检查，涵盖瓶盖、瓶环、编织袋等产品；其余1次为注塑产品堆积仓库日常监督检查，确保生产安全合规。
动物油脂生产企业	共接受4次监督管理部门相关检查。其中，2次为生产现场核查，涵盖牛油、羊油等产品；其余2次为实验室和精炼车间日常检查，对产品成分质量进行检验。



## 案例

辽宁省总工会党组成员、副主席刘严，市工会副主席王瑞波、经济部长张忠武一行12人到铁岭金铎公司检查大豆副产品精深加工生产经营情况。



辽宁省政协农业和农村委员会主任尹学义、省政协委员、省农科院院长隋国民一行7人在天威公司调研骨汤车间生产设备及工艺，针对骨汤生产的工艺流程、安全制度提出建议。



辽宁省农产品加工局处长郭永、秦国庆、铁岭市农业局主任许志雪及铁岭县相关人员到铁岭金铎公司检查脂肪酸产品产业链生产经营情况，动物油脂生产车间，并针对动物油产品的酸价、游离脂肪酸等关键产品质量指标提出建议。



## 生产与经营质量管理

业旺集团2020年共接受外部监管机构检查22次，无主要缺陷或严重缺陷，不存在任何违反产品和服务的健康与安全的法律法规的情形。



## 质量管理培训

业旺集团依照质量管理法规及标准，结合行业监管机构监管动态，组织生产与运营部门开展质量管理法规与技能培训，以保障质量监管要求的贯彻落实。



## 7、知识产权保护

业旺集团严格遵守《中华人民共和国专利法》、《中华人民共和国商标法》及其他相关国家专业保护法律法规。同时，为使公司专利获取、维护、运用更加科学化、规划化、程序化，公司制定了《专利工作流程指引》，对产品立项前专利风险评估、研发成果专利转化、上市产品专利风险应对等方面的工作进行规范，详细规定了专利新申请、维护、转让、购买、技术融资、技术专利检索、侵权诉讼、无效应对等工作流程。集团公司积极开展专利申请与维护工作。

2020年，业旺集团注册并保护了“业旺”、“YEWANG”、“业旺商标”、“汤品佳/嘉”、“TANGPINJIA”等商标的全品类保护，并额外注册了“大碗拌拌”、“大象咋拌”两个新消费品牌。并荣获“专精特新”小巨人企业、高新技术企业等荣誉称号。本集团及下属子公司完成了24项有效专利以及2项申请阶段专利的日常维护工作，共申请专利26项。其中“水性树脂混合脂肪酸、塑料提环、高碘



值油酸、塑料组合防伪瓶盖”获得辽宁省工业和信息化厅授予的“专精特新”产品奖项。

为防范专利侵权风险，本集团积极跟进在研项目的开展、配合商务拓展（简称BD）部门的项目调研，提供专利侵权风险评估参考，2020年共完成4个专利调研分析报告。为构建设业旺重点产品的专利网，公司法律合规部科研团队密切沟通，并深入挖掘个重点产品的创新技术，规划和构建专利网。

专利			
	化工	食品加工	农业生产
中国	4个	0个	0个
俄罗斯	0个	5个	17个

商标（全品类）						
业旺	YEWANG	业旺商標	汤品佳/嘉	TANGPINJI A	大碗拌拌	大象咋拌
29个	42个	45个	49个	45个	3个	3个

## 8、客户满意度

业旺集团一直致力于全面提升油化产品、塑料编织袋、提手提环、复合调味料等产品品质，并相信客户服务对人力资源服务食品等产业而言至关重要。为保持高水准的客户服务质量，我们建立了《客户服务标准》，包括（1）对客户表示热情、尊重和关注。

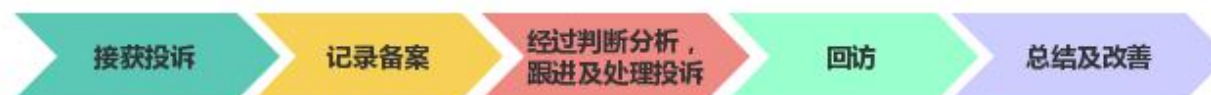


2020年接获关于产品及服务的投诉数目  
**0件**

（2）帮助客户解决问题。（3）迅速响应客户需求。（4）始终以客户为中心。（5）高效、友善的服务态度。确保标准有效执行。本集团坚信服务质量能充分体现我们鉴定维持对高客户满意度的一贯承诺。为保证客户与客服人员的良好沟通，本集团建立了多样化的沟通通道和完善的沟通机制，包括服务热线，客户满意度调查表，以了解客户的想法反馈，及即时解决客户的疑虑或意见。为了提升客服人员的专业意识及技能，我们提供了全面的培训课程，确保员工能领悟并体现集团“客户至上，专业化服务”的服务理念。

如若提供的服务未能满足客户的要求，我们制定了《接待处理与投诉》内部政策，为员工提供清楚指引，从而提供客户投诉处理速度，不辜负每一位客户对我们寄予的期许。

### 处理客户投诉的一般程序



## 客户隐私保护

业旺集团限定客户隐私及资料知悉范围，确保客户信息不泄露。集团重视客户隐私保密，制定了《保密管理办法》，日常工作中按着“工作需要接触”和“核心商业秘密分段接触、专人负责”原则，对客户信息实行分级严格管理。2020年，业旺集团未发生客户隐私及资料泄密行为。

同时，集团坚持“完善服务过程管理，为客户提供更好的服务；建立线上客户信息管理，对客户需求更加了解；升级服务团队管理，使团队合作更加高效；搭建资源管理中心，让库存信息更加清晰。”四大客户关系管理策略，通过系统的客户管理策略，集团与客户之间的关系更加亲密，2020年，业旺集团服务端口大客户0流失，工业产品全部客户0投诉。

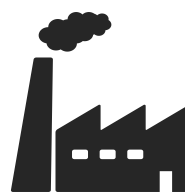
## 9、有毒与废弃物排放管理

业旺集团严格遵循建设生产项目的环境管理要求，确保各项污染物合规处理且达标排放，防止污染物对大气、水体和土壤的污染。对于新、改、扩建项目，依据《中华人民共和国环境影响评价法》及《建设项目环境保护管理条例》，执行环保“三同时”制度（建设项目中环境保护设施必须与主体工程同步设计、同时施工、同时投产使用），确保污染排放得到有效控制。本集团按照环保部发布《排污单位自行监测技术指南总则》，要求下属生产公司定期开展污染物自行监测，实现对污染源的有效监控，定期公示环境监测信息，接受监管部门审查及公众监督。



集团下属共7家企业安装了废水监测系统，5家企业安装了废气监测系统，从而对污染物进行有效监控与管理。同时在集团总部建设可视化信息化平台，针对集团下属各生产企业进行有效监控，并对COD排放量、氨氮排放量、工业废水排放量、水循环利用率等关键指标设定警戒值，做到0信息差，发现问题及时解决。

## 废气治理



业旺集团依据《中华人民共和国大气污染防治法》，制订《废气排放管理程序》，持续开展污染物总量减排工作。集团委托河北蓝烽锅炉压力容器制造有限公司，通过燃煤锅炉烟气超低排放改造、天然气锅炉改造、用燃气锅炉代替生物质锅炉、外购蒸汽减少锅炉使用、VOCs（挥发性有机物）综合治理、无组织废气集中处理等措施，减少二氧化硫、氮氧化物、烟尘等空气污染物的排放。

议题	目标设置	进度	提升计划
废气治理	2020年万元营业收入二氧化硫排放量较2019年下降5%	已完成	<ol style="list-style-type: none"><li>1. 废气治理设施改造已完成，公司采取增加药剂使用量等多渠道减少排放。</li><li>2. 做好现有锅炉及脱硫装置的维护保养和可靠运行，降低二氧化硫的排放，在合适时机更新为燃气锅炉</li><li>3. 尽量使用外购蒸汽</li></ol>



业旺集团2020年部分重点废气治理项目

公司	项目名称	项目累计投入 (人民币/万元)	项目介绍	项目成效
铁岭园区	污水站除臭项目	283	对污水处理过程中产生的废气进行收集处理并集中达标排放	彻底治理制油车间污水后处理气味, 符合排放标准, 每年减少VOC气体排放约547.5吨
	污水池封闭盖板安装	84.5	对厂区内各敞口污水池加装玻璃钢封闭盖板	防止污水处理过程中产生的废气扩散影响周围环境, 便于进行气体收集处理集中排放
	污染物排放口在线设备安装	89.53	对厂区内废水及锅炉废气排放口安装在线监测设备	便于污染物排放指标实时监测, 确保稳定连续排放
	烟气及水质在线设备安装	53.93	对厂区内废水及锅炉废气排放口安装在线监测设备	确保废气排放稳定达标
	动力车间脱硫设备改造	46	在原有脱硫设备的基础上进行升级改造	提升了脱硫设备的处理效果, 降低了烟气中二氧化硫的排放指标, 确保达标排放, 每年减少二氧化硫气体排放约59.261吨
俄罗斯园区	发酵废气处理加装臭氧发生器	40	两个发酵车间均加装了臭氧发生器, 对发酵废气进行深度处理	有效减少发酵废气异味的排放



业旺集团2020年大气污染物排放情况

指标名称	单位	铁岭园区	合计
NOx	吨	动力	10.6032
SO2	吨	动力	5.471

### 废水管理



业旺集团遵守《中华人民共和国水污染防治法》，制订了《污水管理程序》，不断提高污水回用比例，减少新水用量。另外，对于本集团重点排污企业，集团委托江苏致力环保设备有限公司进行污水厂除臭、污水厂在线监测系统升级、污水厂COD排放量实时监测系统安装，实时监测处理后废水的COD（化学需氧量）、氨氮、pH等污染物指标，确保达标排放。

议题	目标设置	进度	提升计划
废水治理	2020年万元营业收入COD排放量较2019年下降3%	已完成	<ol style="list-style-type: none"> <li>1. 杜绝生产过程中跑冒滴漏情况, 减少原辅料、中间产品、成品等有机物排放、提高污水回用比例</li> <li>2. 保证废水处理设施正常稳定运行</li> <li>3. 污水站升级改造提高COD处理率</li> </ol>



集团下属铁岭园区2020年投入1600万元用于治理污水。公司陆续增加了制油车间废水处理系统，对厌氧系统的三项分离器进行改造，均取得良好的效果，处理能力达到了行业此类设备最佳效果。同时，公司对兼氧扩建开创了先河，解决了进入好氧含有害气体对微生物抑制的问题，仅用简单的设备设施解决了行业内一直存在的难题。公司对整个生产系统进行全程的精细化管理，通过自动化和数字化的应用，使公司污水处理排放量远远低于国家和地方要求的排放指标，成为行业内解决排污问题的优秀公司之一。



总氨水在线自动监测仪



业旺集团2020年部分重点废水治理项目

公司	项目名称	项目累计投入 (人民币/万元)	项目介绍	项目成效
铁岭园区	隔油池及地下排污管线	70万元	建设多个隔油池，对厂区废水进行隔油处理	实现雨污分流，降低环保风险
	雨污管网建设	40	更换老旧雨污管网	实现雨污分流，降低环保风险
	污染物排放口在线设备安装	53.93	对厂区内废水及锅炉废气排放口安装在线监测设备	确保废水合规排放
	日处理1200吨污水站改造	750	对原有污水系统升级改造	提高废水处理能力约1200吨/天
	废水臭氧系统技术改造	5	臭氧深度处理系统技术改造，解决臭氧气味、处理量瓶颈	废水色度明显降低，减少COD排放量



业旺集团2020年污水排放情况

指标名称	单位	铁岭园区	合计
工业废水	吨	大污水	344177.805
化学需氧量 COD	吨	大污水	2.716
氨氮	吨	大污水	0.304



### 废弃物管理

本集团严格遵守《中华人民共和国固体废物污染环境防治法》，制定了《固体废物管理程序》，妥善管理固体废物，减少和预防对周围环境的污染，提高综合利用水平，实现废物减量化、资源化和无害化。

议题	目标设置	进度	提升计划
有害废弃物治理	2020年万元营业收入废弃物处置量较2019年下降3%	已完成	<ol style="list-style-type: none"> <li>2020年公司通过认证清洁达标企业工艺改进、产品结构调整等措施减少废弃物的产生。</li> <li>控制原材料的质量，减少企业废料的产生。</li> </ol>

业旺集团2020年部分重点废弃物治理项目

公司	项目名称	项目累计投入 (人民币/万元)	项目介绍	项目成效
业旺集团	废弃物仓库地坪改进	4	对废弃物仓库内地坪进行防渗漏、围堰等改进	确保符合国家相关法律法规
	废弃物仓库无组织排气改进	8.5	将废弃物仓库的无组织排气改为有组织排气并入废气排放口进行统一监测及管理	确保符合国家相关法律法规



## 10、应对气候变化

业旺集团始终坚持“人与自然和谐共生”的环境保护理念，并始终坚持“低碳农业，节水农业”、“清洁生产、绿色工业、生产健康食品”等发展策略，主动采取措施应对气候变化。为使农业发展，粮食精深加工生产对生态资源和环境造成的不利影响降低至最小，同时实现环境、社会、经济效益的和谐与统一，本集团制定了2020年度能源管理目标，定期考核目标达成情况，通过管理提升和技术革新，全面提升能源使用效益，并将节能绩效作为年度工作考核的重要依据。



议题	目标设置	进度	提升计划
能源治理	2020年万元营业收入耗电量较2019年下降13%	已完成	<ol style="list-style-type: none"> <li>对于高耗电下属单位推行能源审计，做好用电计量与考核</li> <li>按照国家《高耗能落后机电设备淘汰目录》全面排查，淘汰落后设备，采用节能设备</li> <li>选择高附加值、低耗电的生产品种，采用节能设备，清洁生产</li> </ol>

业旺集团2020年能源使用情况

指标名称	单位	铁岭园区	合计
汽油	升	无	0
柴油	升	叉车、三轮车、铲车	3380
煤	吨	各车间	10096.4
天然气	万立方米	无	0
电	千瓦时	全厂	854万
耗电密度	千瓦时/万元人民币产值	全年人民币产值1.2亿元	711.66



## 节能政策



### 食品加工环节

业旺集团旗下食品工厂自成立之初，在追求高生产力的同时，兼顾可持续发展，坚持不断削减能耗并降低碳足迹。

食品工业总能耗的近50%是用于将原材料加工成食品的过程，鑫希旺食品通过优化生产工艺、操作技术革新以及合理安排工作计划等方法，减少加工环节的浪费和能耗。此外，通过技术创新，更换热源载体，将原有的食品工艺中的直接加温转化为导热油间接加温，减少重复加温次数。

此外，2020年，在鑫希旺食品工厂和金康源油脂工厂内，将办公区和生产区的商用机，氟利昂制冷空调更换为采用冷水机组形式，每年节约电费130余万元，节约用电约191万kWh，减少二氧化碳排放量1900吨，减少碳排放520吨。

### 化工环节

业旺集团旗下“铁岭金铎科技股份有限公司”是东北地区最大的精细化工企业，在其全部的生产流程中，驱动泵、风机以及制冷压缩机的电机是耗能大户。2020年度，金铎公司更新了生产环节中全部的驱动泵和制冷设备，全年累计节约了119万kWh能耗。

此外，在金铎公司原有的循环水系统耗能大问题上，我们针对性的进行了节能改造，让“节水”与“节能”双轨道同时前进。金铎公司的循环水系统中，循环水泵、冷却塔风机是用电大户，占能耗的95%以上，因此，重点研究循环水泵和冷却塔风机的节能是循环水系统节能改造的关键。通过冷却塔风机的无电化改造，实现水轮机替代电机驱动冷却塔风机转动，最终达到节约电力消耗，提高循环水系统的能量利用率，年可节电308万 kWh。

从节约用电的数据上来看，金铎公司2019年全年用电量为1281万kWh。经过对驱动系统、制冷系统及循环水系统的节能改造，2020年度，金铎公司全年用电量降低到了854万kWh，较2019年节约了427万kWh，减少二氧化碳排放量4250吨，减少碳排放1160吨。

### 农业生产环节

业旺集团旗下“俄罗斯阿穆尔农业集团ООО Амурское”，在2020年度农业生产计划中明确指出，在现有的1万公顷耕地的种植作业中，选择5600公顷（25万亩）耕地施行低碳农业（Low-carbon Agriculture）策略，其中就包括了“农业机械低碳化”，即减少农业生产中的直接能源消耗问题；在农业生产中，柴油消耗量是比较巨大的，耗油量最大的是农田生产时的燃油消耗，占农业总生产消耗量的40%之多。

阿穆尔农业集团拥有大型农机80余台，农业喷药飞机2台，年消耗柴油达1200余吨。阿穆尔农业集团通过采购可再生能源公司的清洁能源（生物柴油），部分替代传统燃料，年节约柴油消耗130余吨。此外，使用机械过程中的有效监督及对现有的农机具进行合理使用，对实现农业机械低碳化也至关重要。在耕作时进行均匀播种，让每一项农作物都有相对应的农具。并对轻重型农机具进行合理搭配，使设备效率达到最大化，使机械能在一定程度上得到降低。重视农机具的保护、维修、使用，农机具的保养维修不仅会提高工作效率，也会使农机具的功耗和排放量的得到相应的降低。对于老旧、破损、性能低、碳排放比较多的农机具进行及时的报废，各项低碳节能措施的落地应用，年减少碳排放近108吨。



业旺集团2020年部分重点节能项目

公司	项目名称	项目累计投入 (人民币/万元)	项目介绍	项目成效
铁岭 园区	中央空调云监测系统	20	精细管理中央空调系统, 实时评估节能情况, 为日常运维提供优化建议	节约用电约5%
	锅炉更换节能器	5	更换为可将炉水预热的节能器	节约天然气用量约3%
	动力车间余热锅炉改造项目	16.7	在原有设备的基础上新增加一套余热锅炉设备	余热锅炉产出的蒸汽供车间使用, 每年可节约燃煤1200吨
	动力车间除尘器改造	34.89	对原有除尘设备进行升级改造, 改为布袋除尘工艺。	提升了除尘器的处理效果, 降低了烟气中烟尘的排放指标, 确保达标排放, 每年减少烟尘颗粒物排放约3.168吨
	生物基车间37kw空压机节能改造	270	租赁方式, 节约电费支付比例为2:8	节约用电约19%, 每月节约4260度电
	鼓风机设备节能改造	79	租赁方式, 节约电费支付比例为2:8	更安全环保, 节约成本



业旺集团2020年减少排放情况

指标名称	单位	鑫希旺食品、金康源油脂工厂	金铎公司	俄罗斯阿穆尔农业	合计
温室气体减少排放总量	吨二氧化碳含量	1900	4250	-	减少排放6150
碳减少排放总量	吨碳含量	520	1160	108	1788

## 极端天气应对

极端天气	对应政策	措施
暴雨	《生产安全事故应急预案》	预先疏通下水道、修缮屋顶、加固围墙、加装挡水门槛或挖排水沟, 并定期巡检、维护和试验, 做好雨前、雨中、雨后的检查。加强电路漏电保护、加强防洪电源和备用电源的检查, 做好防洪电源中断的应急措施, 提高消防灭火能力以防线路发生短路引起火灾。
暴雪	《生产安全事故应急预案》	加固封闭门窗, 固紧室外搭建物, 农业庄稼采取防冻措施, 室外做工人员立刻停止作业。预先提醒员工添衣保暖, 尤其是大龄员工做好防寒工作, 外出工作采取保暖防滑措施, 司机慢速行驶, 关注路况。在路面结冰严重的情况下如有停工必要则停工。





## 水资源管理



为全面贯彻落实国家开展节水行动，本集团采用先进的工艺和严格的管理，做好用水的计量和考核，减少水的非必要使用，采取多种措施减少地下水和市政水的使用。我们加大对不同中水回收项目的投资，加强设备设施的维护保养，并通过中水回收利用、冷却水回收利用、减少新鲜用水、工艺用水调控等多项措施，提高水资源的重复利用率。

议题	目标设置	进度	提升计划
水资源管理	2020年万元营业收入耗水量较2019年下降5%	已完成	<ol style="list-style-type: none"> <li>1. 持续推行清洁生产，严格管理用水计量和考核、减少水的使用。</li> <li>2. 通过中水回用、冷却水回用等方式，减少新鲜用水。</li> <li>3. 加强设备设施的维护保养，杜绝跑冒滴漏情况。</li> </ol>

本集团积极识别气候变化可能对我们产生的重大影响，包括极端天气的频次与强度增加对生产经营带来的潜在风险。为确保在发生极端天气事件时，各项应急工作能快速启动和运行，提高对气候变化危机事件的应急能力，本集团根据《生产安全事故应急预案》对暴雨暴雪等极端天气设置应急措施，明确应急组织架构人员及职责，加强联动，快速响应，最大限度地减少极端天气造成的人员伤亡和财产损失。

## 11、节约资源使用

业旺集团严格按照《中华人民共和国节约能源法》及《中华人民共和国循环经济促进法》，制定了《能源管理程序》及《资源管理程序》并建立能源管理体系，我们实施规范化及系统化节能监督管理，支持推动节约能源及提高能源利用效率。同时，我们还制定了年度节能目标，定期审核目标达成情况，通过管理提升和技术革新，大力推行清洁生产，全面提升能源和资源的使用效益，并将节能环保绩效作为年度工作考核的主要依据。

在食品加工及油脂化工板块，持续完善污染物排放与能源消耗数据监测，不断完善排污与节能改造，让节水与节能并行。

在注塑板块，针对推向市场的终端产品，依照“可再利用、可循环、可回收”的原则避免过度包装，减少对环境的影响。同时，加强技术研发，探索发展新的食品包装材料，保证生产的瓶子、盖子、坯子、袋子在保证质量的前提下，可以回收、循环、再利用。



## 节水政策

集团层面加强宣传教育：

在下属各生产企业成立节水办公室，在生产区、车间等场所张贴节约用水宣传挂图、条幅和彩旗等，宣传节约用水的生产方式和生产活动。同时，根据本公司的实际生产情况，结合同类企业节约用水的经验和有效做法，印制《生产节约用水手册》和宣传单，人手一册，介绍在生产过程中节水的好方法和基本知识，介绍与企业相关的节水型设备和产品以及采用先进的节水技术和生产工艺的经验。再者，在生产车间及班组中开展“我为节约用水献计献策”的活动，征集员工对节水工作的建议，并对合理化建议给予奖励；组织开展企业员工节约用水知识竞赛。

### 食品加工环节

业旺集团旗下“铁岭鑫希旺食品科技有限公司”，成立以来一直注重低碳食品加工技术的开发，并重视水资源和能源的优化管理利用。食品加工是一个高水耗过程，鑫希旺食品投资70余万元，在原有的骨汤生产线及酱料生产线的前端，加装了先进的工业自动化水处理设备，增加了净水和水循环两套系统，包括循环水质在线监测装置、自动排污装置、水系统结垢、粘泥在线监测设备等。公司建立和完善了循环用水系统，提高工业用水重复率，减少取水量和耗水量，同时也降低了工业污水产生量，工业用水重复率达35.3%。

除鑫希旺食品公司外，业旺集团旗下“铁岭金康源油脂有限责任公司”，通过更新换代新的节水器，有效地减少了油脂熬炼、加工环节的用水量；并通过园区内的污水处理厂，降低了污水的产生和废水对环境的污染。铁岭金康源油脂公司较2019年减少用水30万吨。

### 农业生产环节

业旺集团旗下“俄罗斯阿穆尔农业集团ООО Амурское”，在俄罗斯联邦阿穆尔州布市拥有一万余公顷耕地，除了一贯以来贯彻的“低碳农业”生产经营理念之外，同时还坚持发展“节水农业”，即通过提高自然降水和灌溉水利用率，降低灌溉成本，节约用水、高效用水。

阿穆尔农业集团所持有的土地，位于两河交汇处，属于河流冲积平原，水利资源丰富，自然降雨量充足；业旺集团通过完善田间道路，斥资600余万元人民币，在100平方公里的耕地上建设了完备的排水沟渠，并在农场北方、南方都修建了大体积的水库蓄水池，通过雨水资源化，对降水进行叠加和集存，节水集流、补充灌溉，灌溉水利用率提高至15%。

此外，阿穆尔农业集团在农场内各水渠安装测控一体化闸门798套，25%的干渠直开口实现测控自动化和精准计量，控制灌溉面积达45万亩；同时，公司自主开发了灌溉管理应用系统、泵站远程调度系统两项专利，有力推动了水量调度、监控、运维、巡查等数字化、协同化管理。



通过两项节水措施，阿穆尔农业集团较2019年减少了100万立方米的用水量，年实现亩均节水100立方米。



业旺集团2020年部分重点节水项目

公司	项目名称	项目累计投入 (人民币/元)	项目介绍	项目成效
铁岭 园区	生物基车间 加装冷却水 循环系统线	30	将部分生 产用水循 环使用	节约用水约 20%
	生物基车间 加装冷却水 循环系统线	30	将部分生 产用水循 环使用	每月节约用 水450吨/月

业旺集团2020年资源使用情况

指标名称	单位	铁岭园区	合计
总耗水量	吨	81000	81000
耗水密度	吨/万元人民币 产值	6.75	6.75



### 包装材料管理

本集团通过减少一次性包装材料的使用，并回收可利用的包装物，提高包装物的再利用情况，从而减少资源浪费和有效保护环境。

业旺集团2020年资源使用情况

指标名称	单位	注塑板块	合计
纸质外包装材料	吨	66.49	66.49
纸质外包装材料 消耗密度	吨/万元人民 币产值	0.0055	0.0055
塑料外包装材料	吨	619	619
塑料外包装材料 消耗密度	吨/万元人民 币产值	0.052	0.052

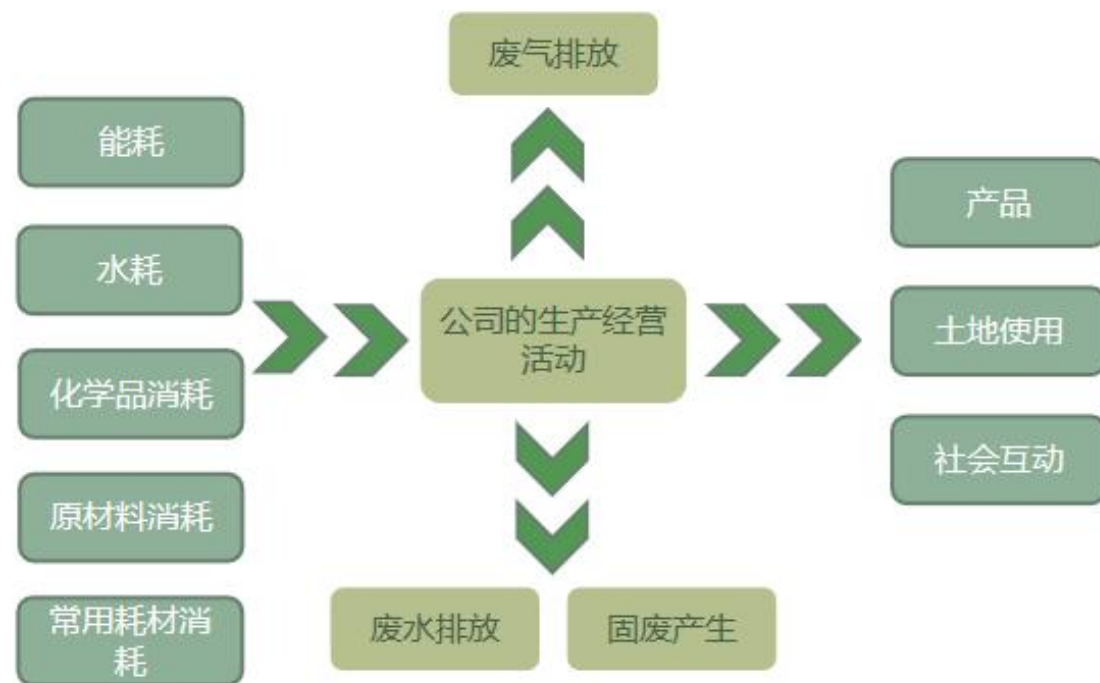


## 12、环境风险控制




为进一步加强环境风险控制，本公司设立了《环境因素识别与评估要求》及《EHS事故管理办法》通过识别和定期回顾环境因素的风险等级，强化日常环境污染监测，加大环保投入升级环保设施设备，加强环境事件应急处置能力，不断提升环保表现。本集团相关生产子公司结合自身实际情况定期开展污染物自行监测，实现污染源的有效监控。

### 识别重大环境因素：

通过分析生产经营活动、产品和服务中的环境因素，通过定性及定量的方法评价其风险程度，形成重大环境因素清单，并指定完善的管理方案和控制措施，防范环境风险事件发生。

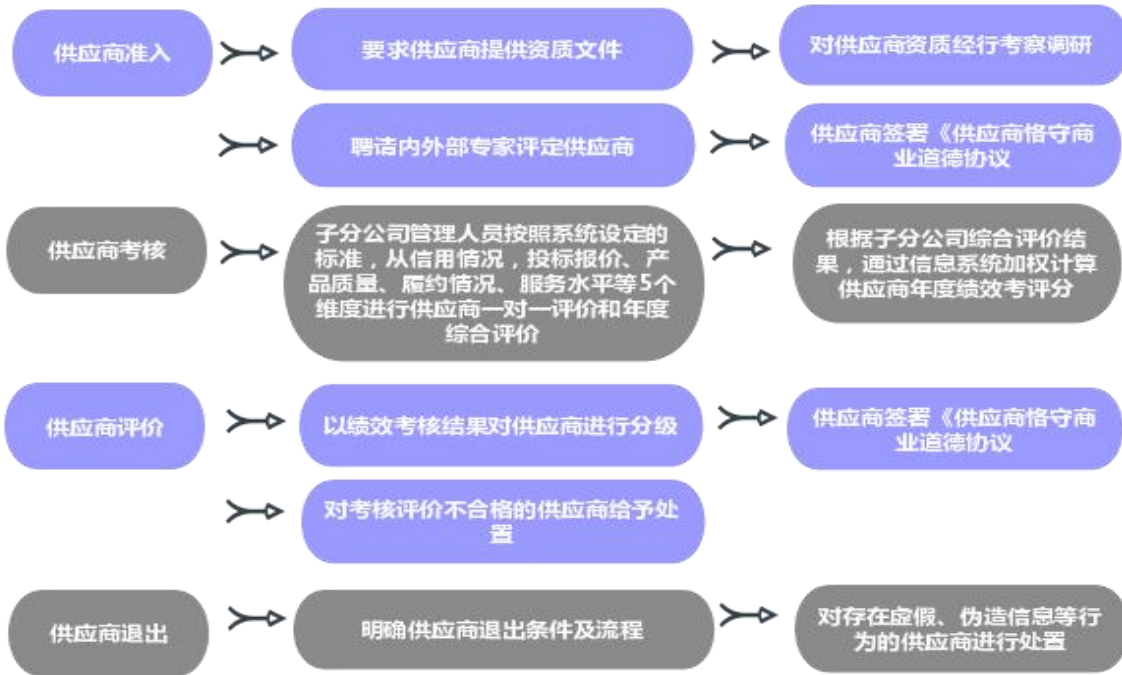


2020年，本集团下属子公司依据《中华人民共和国土壤污染防治法》关于土壤地下水的防止要求，制定了《土壤污染隐患排查制度》，通过组织定期监察，识别有毒有害物质渗漏、流失、扬散的潜在风险，及时整改，消除土壤污染隐患，防止环境污染事故的发生。

 强化环境 污染监测	<p>根据《排污单位自行检测技术指南》的要求，本集团相关生产子公司结合自身实际情况开展污染物自行监测，实现污染源的有效监控。</p>
 持续增加 环保投入	<p>为进一步提升环保能力及质量，在确保各类环保设施正常有效运行的基础上，生产子公司持续增加投入，不断对废水排放、大气污染物排放、固体废弃物贮存等环保设施设备进行升级改造。2020年，本集团各项环保设备改造投入约人民币1600百万元。</p>
 加强应急 处置能力	<p>本集团各生产子公司成立应急领导小组和工作小组，根据各自的实际环境风险制定《突发环境事件应急预案》，定期开展专业培训及应急演练，以确保在发生突发环境事件时，各项应急工作能快速启动和运行，提高对危机事件的应急能力。</p>

### 13、供应链管理

集团深知建立可持续供应链的重要性。供应商管理是本集团供应链符合可持续发展方针的重要环节。为确保供应商符合我们在质量、环境及社会标准方面的规定，集团采用打分评级制度，以产品质量、安全标准、诚信经营、遵守商业道德、环境保护责任等因素作为筛选标准选择供应商和备选供应商，并制定了严格的供应商管理规定《合格供应商管理办法》以规范供应商的准入、甄选、评定和管理工作，从而提高采购品质和效率。



集团设有招标采购委员会，负责领导供应商管理的决策和流程。同时，严格执行供应商征集入库的评审工作，由15人或以上技术或商务专家组成专家评审委员会，筛选出符合高标准的供应商名单。集团根据相关法律法规制定了《招标采购管理办法》，加强对招标采购工作的管理。除了组织架构、职责划分与管理制度，政策内列明招标、比选、询价的程序及原则，确保供应商之间的公平竞争，遵守公平公开采购的原则。

此外，集团致力于本地、绿色采购，以将可持续发展贯彻于运营模式中。集团优先考虑本地供应商，减少采购过程中造成的碳足迹，同时支持本地经济发展，为本地社区创造更多就业机会。同时，

集团优先采购在产品生产周期全过程中符合特定的环境保护要求，对生态环境无害或危害较小、资源利用率高、能源消耗低的产品，促进供应商改善环境行为，从而对社会的绿色消费起推动和示范作用。

业旺集团在选择供应商的过程中，优先选择社会责任感强、环保意识强、绿色观念强的企业，例如：中央储备粮盘锦油脂直属库有限公司、汇福粮油集团、九三粮油工业集团、益海嘉里等优质绿色供应商。

部分绿色供应商清单

皂角	酸化油
辽宁汇福荣兴油脂科技有限公司	沈阳弘山涂料原料有限公司
	辽阳市怡天脂肪酸有限公司
	梅河口市金鑫油脂有限公司
中央储备粮盘锦油脂直属库有限公司	盘锦鑫海源生物科技有限公司
	大石桥市利宽饲料有限公司
	广平县五龙植物油有限责任公司
辽宁恒际生物科技有限公司	通辽市德瑞玉米工业有限公司
九三集团大连大豆科技有限公司 九三集团长春大豆科技有限公司 九三集团铁岭大豆科技有限公司	
	

## 供应链的环境及社会风险

为降低供应链中的环境及社会风险，本集团谨慎地进行供应链的风险识别、管理和监察工作。在做出采购决定前，本集团会对供应商和顾问进行尽职调查和评估，明确要求各供应商须遵守相关国家及地方的相关市场规定。对技术复杂或特殊的供应商，有关部门及人员会通过考察、营业执照及资质证明检查，确保供应商符合本集团按环境及社会惯例而制定的制度和要求。

为在供应链中推广良好的环境及社会惯例，本集团与供应商保持紧密联络，鼓励供应商能效法我们对保护环境的承诺，通过合作减少整体物料，能源和资源的浪费，一同承担改善环境的企业责任。

## 14、公益参与及脱贫攻坚

### 公益慈善

业旺集团依据相关法律法规及内部制定的《公益捐赠管理制度》，规范资金使用、资金审核、实施管理和人员协作等，持续不断地践行企业社会责任，牢记公益使命，把承担社会责任当作义不容辞的义务。2020年，集团大力加强公益扶贫力度，积极投入抗震救灾、健康扶贫及产业扶贫，以实际行动回馈社会。今年本集团公益性捐赠支出金额约人民币五百万元，其中资金捐赠人民币两百万元，物品捐赠人民币三百万元。具体公益捐赠清单如下：

业旺集团2020年公益捐赠清单			
时间	参与的活动	捐赠对象	捐赠金额/物品
2020年3月	疫情防控	北安市政府	100万只口罩
2020年8月	爱心帮助，修缮供热管道，外立面改造工程。	黑龙江省北安市铁路家属楼	200万元人民币

### 脱贫攻坚

业旺集团旗下铁岭金铎公司联合铁岭新时代爱心协会先后与市民政局、市教育局、团市委等多家单位沟通，收集贫困学生信息，以“爱心育才、圆梦学子、功在当代、利在千秋”为主题，在高考结束后，向14位品学兼优的学生捐资3万元，助力这些家庭贫困的学子顺利步入大学殿堂。



业旺集团旗下铁岭金铎公司联合铁岭新时代爱心协会还持续帮助10余户困难家庭，定时送去米面油衣服煤柴等生活用品；每周四看望铁岭市福利院儿童，并送去爱心午餐，换季时给孩子购买了棉鞋床单被罩等物品。



业旺集团旗下铁岭金铎公司帮助铁岭县大甸子镇贫困果农崔大爷采摘销售苹果1万余斤；帮助开原学军农村合作社，解决地瓜滞销难题，销售地瓜1万多斤。



## 15、劳工管理

员工价值作为公司尊重人权价值的重要组成部分，已根植于公司的目标管理与日常运营中。人力资源是第一资源，劳动是公司价值创造的主体，对人才的尊重和对员工的关怀本质上是对人性和人权的尊重。公司秉承“企业、员工、社会协调发展”，坚持“物质文明与精神文明”两手抓，以“尊重员工基本权利”为基本原则，通过建章立制，制定了《人力资源管理制度》、《员工招聘工作实施办法》、《职务管理办法》、《员工出勤、加班、调休管理办法》、《带薪年假管理办法》、《员工薪酬管理制度》等有关薪酬及解雇、招聘及晋升、工作时数、假期、平等机会、结社自由、多元化与包容、反歧视、禁止使用童工、支持女性以及其他待遇及福利的政策、管理制度，以保障员工的基本权益，全面落实“以人为本，人尽其才”理念。

集团提倡平等雇佣机会，在招聘以及签订劳动合同等环节，集团力求公平、公正、公开，从未在员工的性别、种族、婚姻情况、生育情况、残疾及其他疾病等非工作相关因素方面做出限制、优待或歧视。我们对待所有职工一视同仁，保障其合法的权力及利益。此外，集团鼓励员工向人事部门报告任何涉嫌歧视的事件。人事部门将对相关事件进行评估、处理、记录，并对相关责任人予以纪律处分。



2020年雇员提出并已审结的贪污诉讼案件数目

0件

截至2020年12月31日，本集团共有员工6055名。2020年，本集团不存在任何违反有关薪酬、招聘、解雇、晋升、工作时长、休假、平等机会、反歧视及其他待遇及福利的法律法规的情形。

### 赋能女性员工

业旺集团在旗下两大产业园区：铁岭金铎工业园区及俄罗斯阿穆尔农业园区内，为“母亲员工”配备了完善的设施，例如：拥有哺乳及储奶功能的母婴室；与校外大型成熟教育机构合作，为加班的母亲员工提供托班、托婴服务，所有女性员工的孩子都可以在此学习、玩耍和休息。此外，针对在园区内工作的，独自外出务工的女性职工，可以向所在企业申请额外7-15天的探亲假期。

此外，业旺集团的劳务板块，首创了“用工社区”商业模式，指的是业旺集团斥资在全国9省16市的工业园区、高新区、开发区等产业密集型区域建设了灵活用工社区。配套班车、生活服务人员、技能培训人员、岗位管理人员，为该地区低收入人群获得更多就业机会，让社区内生活居住的员工得到更好的安全保障、福利待遇与人文关怀。经过9年的连续投资经营，用工社区与业旺劳务的品牌形象已深入人心，年均输出灵工2万人，累计服务客户超过170家。





随着大量用工社区的建立，跨区域求职、跨省求职的女性员工获得较大收益。业旺集团在用工社区内，从薪酬、性别歧视、产假及住宿4个方面做到女性农民工的平等与赋权。薪酬方面，集团制定了完善的 L7-L15 八个劳动等级，保证女性员工同工同酬、同岗同权；此外，集团还通过制定完善的员工进入、暂停、退出制度及薪酬奖惩条例，让处于孕期的、产期的女性员工不会因为临时停止工作而完全退出劳动力市场。性别歧视方面，集团在总部及各用工社区都设立了“歧视投诉”机制，并定期组织全体员工进行反对性别歧视的学习活动。产假方面，业旺集团提供完善的服务和支持帮助女性员工平衡家庭与工作，积极促进女性留在工作岗位，为母亲员工提供弹性工作时间。住宿方面，在用工社区内，男女住宿分开，并且配置了家庭房、母亲房。鼓励女性职工和家人、孩子在一起生活以及将子女带到工作地，减少留守儿童的情况发生。

## 16、职业健康及安全



业旺集团以工作场所安全为首要目标，秉持“严守安全红线，时刻防范风险。履行安全职责，遵守规章制度”的理念，力求缔造安全的工作环境。因此，本集团根据相关法律法规制定一系列职业健康及安全管理政策及指引，并定期跟进最新情况，要求员工严格遵守及相互监督，以保障安全。

为进一步加强生产安全管理，提高员工安全意识，本集团制定了《安全生产奖惩制度》，对认真执行危险源管理办法，提出在日常运营中出现的潜在健康与安全风险的员工予以奖励，并对违章违纪的员工施加惩罚。本集团实行职业安全形象化、区域化及网络化管理，在运营范围内清晰展现安全标识，对危险区域设置威望和门禁，为员工配备符合安全标准的劳动工具及劳动防护用品，并培训、

指导、监督其正确使用。2020年，本集团对下属各单位开展了安全生产检查工作，要求各单位先进行自我检查并整改，再由总裁办连同相关部门对各单位进行抽查。



奖励

- 设立安全环保奖励基金
- 在年度安全环保考核结果基础上，对安全环保工作表现突出的单位和个人进行表彰奖励



惩罚

- 建立事故责任人员经济处罚制度
- 对在责任事故中负有主要责任、直接责任的企业负责人进行经济处罚
- 处罚结果在企业负责人年薪兑现方案中展示

员工的工作健康，本集团致力于营造干净整洁的生产环境，精致生产办公区域内吸烟、酗酒的情形，努力为员工创造健康良好的工作氛围。本集团严格遵守健康与安全相关的法律法规，包括不限于《中华人民共和国职业病防治法》、《工伤保险条例》、《中华人民共和国消防法》等。2020年度，业旺具体无任何可能违反健康与安全相关的法律法规，无因工死亡事故、无工伤事故。

案例：金铎公司召开“安全生产月”启动仪式，围绕隐患排查及严厉查处“三违”行为工作，安排部署安全重点工作。







## 17、薪酬与福利



业旺集团始终坚持“发展成果与员工共享”的理念，以“对外具有竞争性、对内具有公平性”为薪酬导向，公司建立了以基本薪酬为主体，绩效奖金、津贴及福利相配套的有利于员工发展的薪酬结构，制定以积分制为基础的薪酬增长机制。在确保员工薪酬标准高于最低工资标准与法定福利（如员工养老、医疗、失业等方面的保障）的前提下，公司还实施包括“薪资、福利、职业发展和工作与生活平衡”等覆盖所有层级员工的全面薪酬计划，不仅使用薪资和绩效奖金等货币化福利以及带薪假期、进修机会等非货币化福利等物质福利，还通过人文关怀等精神福利回馈员工付出，并吸引和保留员工。

### 全面薪酬计划主要包括：

- 1.与所从事岗位与所创造价值一致的薪资收入，参与绩效奖励计划。
- 2.企业提供的各种培训，不断提升员工在组织内外就业能力，并将供应商、承包商逐步纳入统一培训体系。
- 3.企业提供的员工职业成长空间、事业平台以及晋升机会，提供符合职业发展特质的多条并行通道。
- 4.企业利用组织资源建立的各类福利条件，包括但不限于实施所在国家和地区对于员工养老、医疗、失业等方面的保障计划。
- 5.企业提供的工作休假，以满足员工闲暇需求。



## 案例

集团邀请铁岭市中心医院120急救中心主任李林带领专业健康体检团队走进铁岭金铎公司开展“进企业，送健康”活动，为员工普及相关疾病防治知识，并通过“鹰瞳Airdoc人工智能视网膜健康风险评估系统”进行心脑血管、神经系统、内分泌系统、眼部的健康体检。



## 18、人才吸引及留存

本集团一直秉持着以人为本的理念，视员工为企业最大的财富，我们深刻意识到人力资源是企业持续发展的基础。为了营造和谐、有序的工作环境，适应发展需要，本集团根据《中华人民共和国劳动法》、《中华人民共和国合同法》，制订了《业旺集团员工手册》，其中涵盖招聘录用、入离职管理、薪酬福利、职级晋升、休假制度、绩效管理 etc 标准。通过制定完善的薪酬福利体系、提供多样的培训发展机会、组织丰富的雇员关爱活动等方式，在工作场所营造出温暖愉悦的工作氛围令每一位员工感到被关爱、受重视，并充分发挥员工潜力，创造更多的可能性。



## 19、雇员发展及培训



员工的成长，是企业成功的基石。因此，确保我们的员工得到正确的继续教育与技能培训对于公司的可持续发展至关重要，业旺集团建立了体系健全、层覆盖面广的教育与培训制度，积极做好员工职业生涯规划。公司制定了《培训管理办法》，提供了一系列的发展计划，以建立和维持拥有适当技能、高绩效的员工队伍，来实现公司的业务战略。

### 教育与计划：

1.在职发展包括技能跟踪和特定工作职能所需的技术培训。公司制定并下发《产业工人建设工作指引》、《工匠培育管理办法》等制度，把技术工人评聘模式覆盖全集团各单位；对一线关键技能岗位识别，进一步明确关键岗位人员准入条件。

2.正式的培训和发展计划，制定了“高级后备人才”、“优秀工匠”等专项人才培养机制，更机制化运行，加大力度跨专业多区域轮岗培养干部。

3.继续教育机会，通过学费资助来提供继续教育机会。例如，提供学历提升学费资助和资质证书考试资助，提升员工素质。如员工考取与本岗位相关的各类注册资质证书，可全额报销学费，并享受薪资加分。

4.构建行政管理、业务管理和专业技术三类人才队伍职业发展通道，充分发挥员工个人价值，促进员工与公司共同成长。报告期内，公司基本实现所有高级管理人员、基层技术人员培训全覆盖。

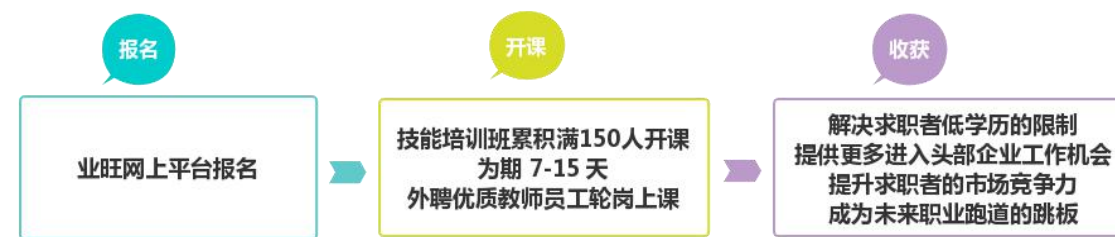
### 业旺学院：

秉持着“以人为本，赋能员工；以高价值服务助推人服行业可持续发展”的宗旨，业旺学院针对中低学历劳务求职人群开设技术培训班。帮助员工再提升自身价值的同时，为甲方提供更有价值

的服务，并助推集团整体营收水平上升。对低学历求职者而言，学会高级技术技能是其进入大企业工作的敲门砖，是未来职业发展的重要跳板。我们考虑到劳务求职者多为中低学历人群，由于自身学历限制，较难直接获得头部企业工作机会，因此，业旺集团与铁岭、沈阳周边职业技术学院合作，在铁岭市新台子镇设立“业旺学院”。



### 业旺学院的理念



随着中国经济的发展，以及当前国内的产业结构和人才结构变化，在不远的未来，简单重复的体力劳动岗位数量会大幅缩减，而高价值的技术工人岗位则会大幅增长。因此，熟练掌握先进技术的“大国工匠”、具备更高相关技能水平的产业工人将迎来发展的红利期。让低学历的求职务工人员学习高质量的技能课程，将人力转化为人才，助推人服行业整体良性、可持续发展是业旺学院设立的宗旨。在业旺学院的赋能下，集团员工离职率下降、顾客满意度上升，高价值的服务也带来更高的营收，据统计，本年度公司每培训100位熟练的技术工人，将给集团带来360万-450万的营收增幅。

## 五、附录

### 香港联交所《环境、社会及管治 (ESG) 报告》指引内容索引

一般披露及关键绩效指标	描述	报告披露位置
<b>层面A1: 排放物</b>		
一般披露	有关废气及温室气体排放、向水及土地的排污、有害及无害废弃物的产生等的： (a) 政策；及 (b) 遵守对发行人有重大影响的相关法律及规例的资料。	环境-有毒与废弃物排放管理
关键绩效指标	A1.1 排放物种类及相关排放数据。	环境-有毒与废弃物排放管理
	A1.2 温室气体总排放量（以吨计算）及（如适用）密度（如以每产量单位、每项设施计算）。	环境-有毒与废弃物排放管理
	A1.3 所产生有害废弃物总量（以吨计算）及（如适用）密度（如以每产量单位、每项设施计算）。	环境-有毒与废弃物排放管理
	A1.4 所产生无害废弃物总量（以吨计算）及（如适用）密度（如以每产量单位、每项设施计算）。	环境-有毒与废弃物排放管理
	A1.5 描述减低排放量的措施及所得成果。	环境-有毒与废弃物排放管理
	A1.6 描述处理有害及无害废弃物的方法、减低产生量的措施及所得成果。	环境-有毒与废弃物排放管理

一般披露及关键绩效指标	描述	报告披露位置
<b>层面 A2: 资源使用</b>		
一般披露	有效使用资源（包括能源、水及其他原材料）的政策。	环境-节约资源使用
关键绩效指标	A2.1 按类型划分的直接及 / 或间接能源（如电、气或油）总耗量（以千个千瓦时计算）及密度（如以每产量单位、每项设施计算）。	环境-节约资源使用
	A2.2 总耗水量及密度（如以每产量单位、每项设施计算）。	环境-节约资源使用
	A2.3 描述能源使用效益计划及所得成果。	环境-节约资源使用
	A2.4 描述求取适用水源上可有任何问题，以及提升用水效益计划及所得成果。	环境-节约资源使用
	A2.5 制成品所用包装材料的总量（以吨计算）及（如适用）每生产单位占量。	环境-节约资源使用
<b>层面 A3: 环境及天然资源</b>		
一般披露	减低发行人对环境及天然资源造成重大影响的政策。	环境-有毒与废弃物排放管理
关键绩效指标	A3.1 描述业务活动对环境及天然资源的重大影响及以采取管理有关影响的行动。	环境-有毒与废弃物排放管理
<b>层面A4: 气候变化</b>		
一般披露	识别及应对已经及可能会对发行人产生影响的重大气候相关事宜的政策。	环境-应对气候变化
关键绩效指标	A4.1 描述已经及可能会对发行人产生营销的重大气候相关事宜，及应对行动。	环境-应对气候变化



一般披露及关键绩效指标	描述	报告披露位置
<b>层面B1: 雇佣</b>		
一般披露	有关薪酬及解雇、招牌及晋升、工作时数、假期、平等机会、多元化、反歧视以及其他待遇及福利的。 (a) 政策；及 (b) 遵守对发行人有重大影响的相关法律及规例的资料。	人文-劳工管理
关键绩效指标	B1.1 按性别、雇佣类型、年龄组别及地区划分的雇员总数。	人文-劳工管理
	B1.2 按性别、年龄组别及地区划分的雇员流失比率。	人文-劳工管理
<b>层面B2: 健康与安全</b>		
一般披露	有关提供安全工作环境及保障雇员避免职业性危害的： (a) 政策；及 (b) 遵守对发行人有重大影响的相关法律及规例的资料。	人文-职业健康与安全
关键绩效指标	B2.1 因工作关系而死亡的人数及比率。	人文-职业健康与安全
	B2.2 因工伤损失工作日数。	人文-职业健康与安全
	B2.3 描述所采纳的职业健康与安全措施，以及相关执行及监察方法。	人文-职业健康与安全
<b>层面 B3: 发展及培训</b>		
一般披露	有关提升雇员履行工作职责的知识及技能的政策。描述培训活动。	人文-雇员发展及培训
关键绩效指标	B3.1 按性别及雇员类别（如高级管理层、中级管理层等）划分的受训百分比。	人文-雇员发展及培训
	B3.2 按性别及类别划分，每名雇员完成受训的平均时数。	人文-雇员发展及培训



一般披露及关键绩效指标	描述	报告披露位置
<b>层面B4: 劳工准则</b>		
一般披露	有关防止童工或强制劳工的： (a) 政策；及 (b) 遵守对发行人有重大影响的相关法律及规例的资料。	人文-劳工管理
关键绩效指标	B4.1 描述检讨招聘惯例的措施以避免童工及强制劳工。	人文-劳工管理
	B4.2 描述在发现违规情况时消除有关情况所采取的步骤。	人文-劳工管理
<b>层面B5: 供应链管理</b>		
一般披露	管理供应链的环境及社会风险政策。	社会-供应链管理
关键绩效指标	B5.1 按地区划分的供应商数目。	社会-供应链管理
	B5.2 描述有关聘用供应商的惯例，向其执行有关惯例的供应商数目、以及有关惯例的执行及监察方法。	社会-供应链管理
<b>层面B6: 产品责任</b>		
一般披露	有关所提供产品和服务的健康与安全、广告、标签及私隐事宜以及补救方法的： (a) 政策；及 (b) 遵守对发行人有重大影响的相关法律及规例的资料。	治理-产品质量管理
关键绩效指标	B6.1 已售或已运送产品总数中因安全与健康理由而须回收的百分比。	治理-产品质量管理
	B6.2 接获关于产品及服务的投诉数目以及应对方法。	治理-客户满意度
	B6.3 描述与维护及保障知识产权有关的惯例。	治理-知识产权保护
	B6.4 描述质量检定过程及产品回收程序。	治理-产品质量管理
	B6.5 描述消费者资料保障及私隐政策，以及相关执行及监察方法。	治理-客户满意度



一般披露及关键绩效指标	描述	报告披露位置
<b>层面B7: 反贪污</b>		
一般披露	有关防止贿赂、勒索、欺诈及洗黑钱的： (a) 政策；及 (b) 遵守对发行人有重大影响的相关法律及规例的资料。	治理-反腐败政策及举报机制
关键绩效指标	B7.1 于汇报期内对发行人或其雇员提出并已审结的贪污诉讼案件的数目及诉讼结果。	治理-反腐败政策及举报机制
	B7.2 描述防范措施及举报程序，以及相关执行及监察方法。	治理-反腐败政策及举报机制
<b>层面 B8: 社区投资</b>		
一般披露	有关以社区参与来了解营运所在社区需要和确保其业务活动会考虑社区利益的政策。	社会-公益参与及脱贫攻坚
关键绩效指标	B8.1 专注贡献范畴（如教育、环境事宜、劳工需求、健康、文化、体育）。	社会-公益参与及脱贫攻坚
	B8.2 在专注范畴所动用资源（如金钱或时间）。	社会-公益参与及脱贫攻坚

## GRI内容索引

GRI标准	披露	报告披露位置
<b>一般披露</b>		
组织概况	102-1组织名称	关于本报告
	102-2活动、品牌、产品和服务	公司简介
	102-3总部位置	公司简介
	102-4经营位置	公司简介
	102-5所有权及法律形式	公司简介
	102-6服务的市场	公司简介
	102-7组织规模	公司简介
	102-8关于员工和其他工作者的信息	公司简介
	102-9供应链	社会-供应链管理
	102-10组织及其供应链的重大变化	社会-供应链管理
	102-11预警原则或方针	治理-公司治理
	102-12外部倡议	不适用
战略	102-13协会的成员资格	不适用
	102-14高层决策者的声明	董事长致辞
道德和诚信	102-15关键影响、风险和机遇	董事长致辞
	102-16价值观、原则、标准和行为规范	公司简介
管治	102-17关于道德的建议和关切问题的机制	治理-商业道德
	102-18管制架构	公司简介
	102-19授权	治理-公司治理
	102-20行政管理层对于经济、环境和社会议题的责任	治理-公司治理





GRI标准	披露	报告披露位置
一般披露		
管治	102-21就经济、环境和社会议题与利益相关方进行的磋商	公司简介
	102-22最高管治机构及其委员会的组成	治理-公司治理
	102-23最高管治机构主席	治理-公司治理
	102-24最高管治机构的提名和甄选	治理-公司治理
	102-25利益冲突	治理-公司治理
	102-26最高管治机构在制定宗旨、价值观和战略方面的作用	治理-公司治理
	102-27最高管治机构的集体认识	治理-公司治理
	102-28最高管治机构的绩效评估	治理-公司治理
	102-29经济、环境和社会影响的识别和管理	重要性及相关性评估
	102-30风险管理流程的效果	治理-内部控制及风险控制
	102-31经济、环境和社会议题的评审	重要性及相关性评估
	102-32最高管治机构在可持续发展报告方面的作用	治理-公司治理
	102-33重要关切问题的沟通	治理-公司治理
	102-34重要关切问题的性质和总数	治理-公司治理
	102-35报酬政策	不适用
	102-36决定报酬的过程	不适用
	102-37利益相关方对报酬决定过程的参与	不适用
	102-38年度总薪酬比率	不适用
	102-39年度总薪酬增幅比率	不适用



GRI标准	披露	报告披露位置
一般披露		
利益相关方参与	102-40利益相关方群体列表	公司简介
	102-41集体谈判协议	公司简介
	102-42利益相关方的识别和遴选	公司简介
	102-43利益相关方参与方针	公司简介
	102-44提出的主要议题和关切问题	公司简介
报告实践	102-45合并财务报表中所涵盖的实体	关于本报告
	102-46界定报告内容和议题边界	重要性及相关性评估
	102-47实质性议题列表	重要性及相关性评估
	102-48信息重述	关于本报告
	102-49报告变化	关于本报告
	102-50报告期	关于本报告
	102-51最近报告日期	关于本报告
	102-52报告周期	关于本报告
	102-53有关本报告问题的联系人信息	关于本报告
	102-54符合GRI 标准进行报告的声明	关于本报告
	102-55 GRI内容索引	附录-GRI内容索引
	102-56外部鉴证	不适用
	实质性议题	
经济绩效	103管理方法披露	不适用
	201-1直接产生和分配的经济价值	不适用
	201-2气候变化带来的财务影响以及其他风险和机遇	环境-应对气候变化
	201-3义务性固定福利计划和其他退休计划	人文-劳工管理
	201-4政府给予的财政补贴	不适用



GRI标准	披露	报告披露位置
一般披露		
市场表现	103管理方法披露	人文-劳工管理
	202-1按性别的标准起薪水平工资与当地最低工资之比	人文-劳工管理
	202-2从当地社区雇佣高管的比例	不适用
间接经济影响	103管理方法披露	社会-公益参与及脱贫攻坚
	203-1基础设施投资和支持性服务	社会-公益参与及脱贫攻坚
	203-2重大间接经济影响	社会-公益参与及脱贫攻坚
采购实践	103管理方法披露	社会-供应链管理
	204-1向当地供应商采购支出的比例	社会-供应链管理
反腐败	103管理方法披露	治理-反腐败政策及举报机制
	205-1已进行腐败风险评估的运营点	治理-反腐败政策及举报机制
	205-2反腐败政策和程序的传达及培训	治理-反腐败政策及举报机制
	205-3经确认的腐败事件和采取的行动	治理-反腐败政策及举报机制
不正当竞争行为	103管理方法披露	治理-商业道德
	206-1针对不正当竞争行为、反托拉斯和反垄断实践的法律诉讼	治理-商业道德



GRI标准	披露	报告披露位置
一般披露		
能源	103管理方法披露	环境-节约能源使用
	302-1组织内部的能源消耗量	环境-节约能源使用
	302-2组织外部的能源消耗量	环境-节约能源使用
	302-3能源强度	环境-节约能源使用
	302-4减少能源消耗量	环境-节约能源使用
	302-5降低产品和服务的能源需求	环境-节约能源使用
水资源	103管理方法披露	环境-节约能源使用
	303-1按源头划分的取水	环境-节约能源使用
	303-2因取水而受重大影响的水源	环境-节约能源使用
	303-3水循环与再利用	环境-节约能源使用
排放	103管理方法披露	环境-有毒与废弃物排放管理
	305-1直接（范畴1）温室气体排放	环境-有毒与废弃物排放管理
	305-2能源间接（范畴2）温室气体排放	环境-有毒与废弃物排放管理



GRI标准	披露	报告披露位置
一般披露		
排放	305-3其他间接（范畴3）温室气体排放	环境-有毒与废弃物排放管理
	305-4温室气体排放强度	环境-有毒与废弃物排放管理
	305-5温室气体减排量	环境-有毒与废弃物排放管理
	305-6臭氧消耗物质（ODS）的排放	环境-有毒与废弃物排放管理
	305-7氮氧化物（NOX）、硫氧化物（SOX）和其他重大气体排放	环境-有毒与废弃物排放管理
	污水和废弃物	
103管理方法披露	306-1按水质及排放目的地分类的排水总量	环境-有毒与废弃物排放管理
	306-2按类别及处理方法分类的废弃物总量	环境-有毒与废弃物排放管理
	306-3重大泄漏	环境-有毒与废弃物排放管理
	306-4危险废物运输	环境-有毒与废弃物排放管理
	306-5受排水和/或径流影响的水体	环境-有毒与废弃物排放管理
	供应商环境评估	
103管理方法披露	308-1使用环境标准筛选的新供应商	社会-供应链管理
	308-2供应链对环境的负面影响以及采取的行动	社会-供应链管理



GRI标准	披露	报告披露位置
一般披露		
雇佣	103管理方法披露	人文-劳工管理
	401-1新进员工和员工流动率	人文-劳工管理
	401-2提供给全职员工（不包括临时或兼职员工）的福利	人文-劳工管理
	401-3育儿假	不适用
劳资关系	103管理方法披露	人文-劳工管理
	402-1有关运营变更的最短通知期	人文-劳工管理
职业健康与安全	103管理方法披露	人文-职业健康与安全
	403-1劳资联合健康安全委员会中的工作者代表	人文-职业健康与安全
	403-2工伤类别，工伤、职业病、损失工作日、缺勤等比率	人文-职业健康与安全
	403-3从事职业病高发职业或高职业病风险职业的工作者	人文-职业健康与安全
	403-4工会正式协议中的健康与安全议题	人文-职业健康与安全
培训与教育	103管理方法披露	人文-雇员发展及培训
	404-1每名员工每年接受培训的平均小时数	人文-雇员发展及培训
	404-2员工技能提升方案和过渡协助方案	人文-雇员发展及培训
	404-3定期接受绩效和职业发展考核的员工百分比	人文-雇员发展及培训
多元化与平等机会	103管理方法披露	人文-劳工管理
	405-1管治机构与员工的多元化	人文-劳工管理
	405-2男女基本工资和报酬的比例	人文-劳工管理





GRI标准	披露	报告披露位置
一般披露		
反歧视	103管理方法披露	人文-劳工管理
	406-1歧视事件及采取的纠正行动	人文-劳工管理
结社自由与集体谈判	103管理方法披露	人文-劳工管理
强迫或强制劳动	103管理方法披露	人文-劳工管理
	409-1具有强迫或强制劳动事件重大风险的运营点和供应商	人文-劳工管理
供应商社会评估	103管理方法披露	社会-供应链管理
	414-1使用社会标准筛选的新供应商	社会-供应链管理
	414-2供应链对社会的负面影响以及采取的行动	社会-供应链管理
客户健康与安全	103管理方法披露	治理-产品质量控制
	416-1对产品和服务类别的健康与安全影响的评估	治理-产品质量控制
	416-2涉及产品和服务的健康与安全影响的违规事件	治理-产品质量控制
客户隐私	103管理方法披露	治理-客户满意度
	418-1与侵犯客户隐私和丢失客户资料有关的经证实的投诉	治理-客户满意度
社会经济合规	103管理方法披露	治理-公司治理
	419-1违反社会与经济领域的法律和法规	治理-公司治理

